



استان اسفندآباد
مجلس شورای اسلامی



حرم نروازه ها

سیدان الشیخ موسویزاده



بِسْمِ اللَّهِ الرَّحْمَنِ الرَّحِيمِ

رهنما ۶۶ (حرم در واژه ها)

نویسنده:

ابراهیم موسوی پناه

ناشر چاپی:

انتشارات آستان قدس رضوی - به نشر

ناشر دیجیتال:

مرکز تحقیقات رایانه‌ای قائمیه اصفهان

فهرست

۵	فهرست
۹	رهنما ۶۶ (حرم در واژه ها)
۹	مشخصات کتاب
۹	اشاره
۱۳	حرم در واژه ها
۱۳	واژه شناسی حرم مطهر امام رضا علیه السلام
۱۳	درآمد
۱۴	آرامگاه
۱۴	آستان
۱۵	آستان بوسی
۱۶	آستان قدس رضوی
۱۶	إزاره
۱۶	ارض اقدس
۱۷	إسليمی
۱۹	انوار یاران
۲۰	ایوان
۲۱	ایوان مقصوره
۲۱	بست
۲۱	تعریف
۲۲	بست بالاخیابان (بست عُلیا)
۲۳	بست پایین خیابان (بست سُفلی)
۲۳	بُقعہ
۲۳	تالار تشریفات
۲۳	تذهیب

۲۴	تُرُجِحُ
۲۵	تَوَلَّيْتُ
۲۵	جَارٌ
۲۶	حَرَمٌ
۲۷	خَادِمٌ بَاشِيٌّ
۲۷	خَادِمٌ اِفْتِخَارِيٌّ
۲۷	خَادِمٌ تَشْرِيفِيٌّ
۲۸	خَزَانَةٌ
۲۸	حُقُوقٌ
۲۹	خَاتَمٌ كَارِيٌّ
۲۹	خَادِمٌ
۳۰	خَتَابِيٌّ (خَطَابِيٌّ)
۳۱	خُطْبَةٌ
۳۱	دَارُ التَّوَلِّيَةِ
۳۲	دَرَبَانٌ
۳۲	دَرَبَانٌ بَاشِيٌّ
۳۲	رَاهِنَمَائِيٌّ زَائِرٌ
۳۳	رِوَاقٌ
۳۳	رَوْضَةٌ
۳۵	رَوْضَةٌ رَضْوِيَّةٌ
۳۵	رَوْضَةٌ مَقْدِسِيَّةٌ (رَوْضَةٌ مَنُورَةٌ)
۳۵	زِيَارَةٌ
۳۵	سَاعَةٌ اِفْتِابِيَّةٌ
۳۶	سَرْدَابٌ
۳۷	سَقَاخَانَةٌ
۳۷	سَنَابٌ

۳۸	شبستان
۳۹	شمسه
۳۹	صحن
۴۰	صُفّه
۴۰	صندوق
۴۰	ضربح
۴۱	عنبرسوز (عودسوز)
۴۲	فُراشان
۴۳	فُراش باشی
۴۳	قُبّه
۴۳	قلم زنی (هنر کندن نقوش بر اشیای فلزی)
۴۴	قندیل
۴۴	قوس
۴۵	کاشی مُعزّق
۴۶	کاشی هفت رنگ (کاشی خِشتی)
۴۷	کتیبه
۴۹	کَرنا
۴۹	کشیک
۴۹	کشیک خانه
۵۰	کفشداران
۵۰	گِره (گره سازی)
۵۱	گلدسته
۵۱	گنبد
۵۳	لواستر
۵۳	متوالی
۵۳	محراب

۵۵	مَدْفِن
۵۵	مُرْضَع
۵۶	مزار
۵۶	مسجد
۵۸	مشهد
۵۸	مُضَجَع
۵۸	مقام
۵۹	مقبره
۵۹	مُفْرَس
۶۰	مُفْعِر
۶۰	مقصوره
۶۳	مناره
۶۴	منتبت کاری
۶۵	موزه
۶۶	ناظم
۶۶	نقاره
۶۶	نقاره خانه
۶۷	هشتی
۶۷	یساول
۶۸	پاورقی
۷۸	کتابنامه
۸۰	ضمائم
۱۲۴	درباره مرکز

رهنما ۶۶ (حرم در واژه ها)

مشخصات کتاب

سرشناسه : موسوی پناه، سیدابراهیم، ۱۳۵۸-

عنوان و نام پدیدآور : حرم در واژه ها: واژه شناسی حرم مطهر امام رضا(ع) / نویسنده سیدابراهیم موسوی پناه؛ [به سفارش] آستان قدس رضوی، معاونت تبلیغات و ارتباطات اسلامی

مشخصات نشر : مشهد: انتشارات قدس رضوی، ۱۳۹۱.

مشخصات ظاهری : ۶۰ ص.

فروست : رهنما؛ ۶۶.

شابک : ۹۷۸-۶۰۰-۶۵۴۳-۴۷-۵

وضعیت فهرست نویسی : فیبا

یادداشت : کتابنامه .

موضوع : زیارتگاه های اسلامی -- اصطلاح ها و تعبیرها

شناسه افزوده : آستان قدس رضوی. معاونت تبلیغات و ارتباطات اسلامی

شناسه افزوده : موسسه انتشاراتی قدس رضوی

رده بندی کنگره : BP۲۶۲/م۸۴ح۴ ۱۳۹۱

رده بندی دیویی : ۲۹۷/۷۶

شماره کتابشناسی ملی : ۲۸۲۷۵۳۰

حرم در واژه ها

واژه شناسی حرم مطهر امام رضا

ص: ۱

اشاره

حرم در واژه ها

واژه شناسی حرم مطهر امام رضا علیه السلام

درآمد

آستان، ایوان، بست، خادم، بقعه، روضه، رواق، صحن و ده ها اصطلاح دیگر از جمله واژه هایی است که زائر در حرم رضوی با آن مواجه است که در بسیاری از مواقع معنای آن را نمی داند.

این نوشتار برآن است که ضمن تعریف لفظی و اصطلاحی این واژگان، نظری به فلسفه نام گذاری آن ها داشته باشد.

ص:۵

آرامگاه

این واژه با واژه هایی چون موطن، مسکن، جایگاه، قبر، مرقد، مدفن، (۱) بُقعه، حرم، روضه، مزار، مشهد، مقبره، مَضَجع و تربت، از نظر لغوی اندکی تفاوت دارد؛ اما در اصطلاح با آنان هم معناست. آرامگاه مکانی است که پیکر پاک امام یا امامزاده یا بزرگی در آنجا دفن شده باشد.

آستان

در لغت به معنی قسمت پیشین اتاقِ مَتَّصل به در، درگاه، (۲) ساحت، کفش کُن، عتبه، آستانه (۳) است. در اماکن مقدسه و نیز حرم مطهر امام رضا به اولین و نزدیک ترین ورودی به سمت ضریح مطهر آستان یا آستانه یا عتبه می گویند.

مفهوم باطنی درگاه، برخاسته از نقش آن به عنوان معبر میان بیرون (پلشت) و درون (قدسی) است. درگاه در آن واحد هم نماد جدایی و هم امکان همبستگی است و وحدت و آشتی.

ص: ۶

۱-۱. فرهنگ فارسی دهخدا.

۲-۲. فرهنگ لغت فارسی دکتر محمد معین.

۳-۳. فرهنگ فارسی دهخدا.

این امکان همبستگی، وقتی واقعی می شود که آن که را که بر آستانه در وارد شده است، بپذیرند و به درون برند؛ اما نماد دوری و جدایی خواهد بود، اگر او بر آستانه بماند و کسی او را نپذیرد. (۱)

آستان بوسی

اصطلاحی است در زبان ادب و احترام، مترادف تشرّف و به خدمت رسیدن؛ یعنی نزد بزرگی رفتن. (۲)

آستانه بوسی و به عبارتی بوسیدن عتبه و درگاه ورودی به سمت ضریح و مرقد مطهر ائمه از مستحبات و آداب زیارت است. البته نباید فراموش کرد که برخی زائران محترم، علاوه بر بوسیدن عتبه، پیشانی می گذارند و سجده می کنند. این عمل برای دشمنان و مغرضان به شیعیان، مایه خُرده گیری و دسیسه است و افترا می بندند که شیعیان بت پرست و مشرک اند.

ص: ۷

۱- ۴. فرهنگ نمادها، ج ۳، ص ۲۰۴.

۲- ۵. فرهنگ فارسی دهخدا.

آستان قدس رضوی

در لغت به معنی بارگاه پاک و مطهر امام رضا است؛ ولی در اصطلاح و به طورعموم به مجموعه حرم مطهر و دستگاه ها و نهاد ها و ادارات فرهنگی، صنعتی، کشاورزی، درمانی و... می گویند که منتسب به حضرت رضا است.

إزاره

آن قسمت از دیوار اطاق یا ایوان که از کف طاقچه تا روی زمین است، إزاره نام دارد. (۱) تعریف دیگر آن این است: بخش زیرین دیوار در داخل و خارج ساختمان که برای تزئین و استحکام، پوششی از سنگ یا کاشی دارد. (۲)

ارض اقدس

در اصل به معنی زمین پاک است و در اصطلاح، به مناسبت وقوع مرقد مطهر حضرت رضا در شهر مشهد و خراسان، احتراماً به این سرزمین ارض اقدس می گویند. (۳)

ص: ۸

۱- ۶. فرهنگ فارسی دهخدا.

۲- ۷. فرهنگ نامه واژگان معماری سنتی.

۳- ۸. راهنما یا تاریخ آستان قدس رضوی.

اسلیمی نوعی ترکیب نقوش گل و بُته پیچ در پیچ است. (۱) این طرح از طرح های اساسی و قراردادی هنر های تزئینی ایرانی است و مرکب از پیچ و خم های متعدد که انواع مختلف آن، با شباهت به عناصر طبیعت مشخص می شود. (۲)

چون در دین اسلام، ساختن تصویر انسان و حیوان منع شده بود، در ایران بعد از اسلام، کار ساختن طرح های تزئینی دور از طبیعت به تدریج رونق گرفت. سرچشمه این طرح ها اشکال طبیعی بود؛ اما با گذشت زمان، جنبه انتزاعی «گل و بوته سازی ایرانی» بیشتر شد و خاصیت تزئینی آن فزونی یافت. تشخیص شباهتی که میان برخی از مایه های این سبک و اشکال طبیعت وجود دارد، برای ناخبرگان دشوار است. انواع مایه ها و نقشه های گل و بوته سازی ایرانی بی شمار است و از جمله می توان اسلیمی، ختایی و ترنج را نام برد. (۳)

ص: ۹

۱- ۹. فرهنگ فارسی دهخدا.

۲- ۱۰. فرهنگ لغت فارسی دکتر محمد معین.

۳- ۱۱. فرهنگ مصور اصطلاحات هنر ایران.

اسلام در مخالفت با شمایل سازی بیزانس، اشکال منتزع اسلیمی را به وجود آورد که در آن، آیات قرآنی نوشته می شود... اسلیمی یکی از فنون هنر اسلامی است و برای اجتناب از بُت پرستی به وجود آمده است.^(۱) به گفته برخی هنرمندان، شباهت طرح اسلیمی با خرطوم فیل از آنجاست که الگوی اصلی آن، سر و خرطوم فیل بوده است. نقاشان قدیم، شاید به مناسبت مشابهت طرح های اسلیمی با حروف درهم کوفی، می گفتند که واضع این طرح حضرت علی بوده است. نیز گفته اند که نقش اسلیمی در اصل، از خط کوفی استخراج شده و لفظ «اسلیمی» را همان لفظ «اسلامی» دانسته اند؛ در مقابل طرح ختایی که با مغول از چین به ایران آمده است. اما حقیقت این است که این طرح از ابتکارات هنرمندان عصر اشکانی و ساسانی و اقتباسی است از پیچ و تاب های درخت مو.^(۲)

ویژگی بارز نقش گیاهی (اسلیمی و ختایی) که در همان لحظه نخست، توجه را به خود معطوف می کند، تحرک، پیچ و تاب، رشد و نمو و نیز زندگی و زاینده گی است. طرح از نقطه ای

ص: ۱۰

۱-۱۲. فرهنگ نمادها، ج ۱، ص ۱۸۳.

۲-۱۳. فرهنگ مصور اصطلاحات هنر ایران.

مشخص، شروع می شود و با پیچش ها و رویش های مکرر، یادآور شجره طیبه ای است که نشان از گسترش در شرق و غرب و شمال و جنوب عالم دارد: نشانی از گسترش اسلام. نقش گیاهی درعین برخورداری از صورتی گیاه وار و آزاد، از نظمی دقیق و زیبا پیروی می کند. میل به نظم، سبب انتظامات مرکزی، محوری، تقارن و تکرار می شود. (۱)

انوار یاران

گروهی دیگر از خدمه که تحت نظارت بخش کفشداری حرم هستند، انوار یاران نام دارند. از وظایف اصلی ایشان، مرتب کردن قرآن ها و مفاتیح و کتب ادعیه و زیارت نامه ها، در قفسه های ثابت و سیار واقع در رواق ها و صحن هاست. ۱۱۵۰ انواریار در ۸ کشیک شبانه روزی همه قفسه های مخصوص کتاب ها در حرم رضوی را بررسی می کنند و علاوه بر مرتب سازی، به رفع کمبود کتب از مخزن (اتاق انوار) و جمع آوری کتاب های پاره و فرسوده می پردازند. (۲) این گروه در محلی به نام بیت انوار یاران که قبلاً دارالانوار نام داشت، مجتمع هستند.

ص: ۱۱

۱- ۱۴. مجموعه مقالات همایش معماری مسجد: گذشته، حال، آینده؛ ج ۱، ص ۲۷۵، مقاله محمدهادی عرفان، «سلسله مطالعاتی پیرامون

معماری مسجد».

۲- ۱۵. راهنمای جامع اماکن متبرکه، ص ۶۰.

ایوان یعنی پیشگاه اتاق. بخش مسقفی از ساختمان که جلوی آن باز است و در و پنجره ندارد و مُشرف به حیاط است. (۱)

سابقه این بخش از ساختمان که به قبل از اسلام و به دوره اشکانیان و ساسانیان باز می‌گردد، واسطه میان صحن و درون بناست. این فضای خالص ایرانی، از نظر کارکردی نقش واسطه میان درون و برون، سرما و گرما و نیز نور و تاریکی را بازی می‌کند و این فضا، فضای مکث و بحث مؤمنان بعد از نماز و نیز تماشای صحن و تفکر مؤمن در عالم خلقت است. (۲)

در مجموعه حرم مطهر امام رضا قریب به ۱۲۳ ایوان وجود دارد که معروف ترین آن‌ها، ایوان جنوبی صحن انقلاب به نام ایوان طلای نادری و نیز دو ایوان جنوبی و شمالی مسجد گوهرشاد به نام ایوان مقصوره و ایوان دارالسیاده است.

ص: ۱۲

۱- ۱۶. فرهنگ لغت فارسی دکتر محمد معین.

۲- ۱۷. مجموعه مقالات همایش معماری مسجد: گذشته، حال، آینده؛ ج ۱، ص ۲۸۲، مقاله محمدهادی عرفان، «سلسله مطالعاتی پیرامون معماری مسجد».

این ایوان جلوی مقصوره است و معمولاً گنبدِ خانه بوده و شامل محراب است. (۱) ایوان جنوبی مسجد گوهرشاد نیز به ایوان مقصوره شهرت دارد که منبر معروف به منبر صاحب الزمان در آن قرار دارد. (رجوع کنید به: مقصوره)

بست

تعریف

بستن، گره، جای تحصن، جایی که مردم به هنگام ترس و اتهام، بدانجا پناه می بردند تا دستگیر نشوند؛ مانند اماکن مقدس و سرای علما و بزرگان. (۲)

هم اکنون در حرم مطهر شش بست وجود دارد: بست شیخ طبرسی، به سمت خیابان طبرسی؛ بست شیخ طوسی، به سمت خیابان شیرازی؛ بست شیخ بهایی، به سمت صحن جامع رضوی؛ بست شیخ حرّ عاملی، به سمت خیابان نواب صفوی؛ بست خسروی نو، به سمت

ص: ۱۳

۱- ۱۸. فرهنگ نامه واژگان معماری سنتی.

۲- ۱۹. فرهنگ لغت فارسی دکتر محمد معین.

خیابان خسروی؛ بست امام رضا، به سمت فلکة آب و خیابان امام رضا.

این بست ها دیگر آن معنا و کاربرد سابق خود را از دست داده اند؛ ولی اکنون مقدمه ای هستند برای ورود به حرم مطهر امام رضا و روضه منوره. زائران عاشق و عارف، در این فاصله و برای پذیرش لطف بیشتر امام، روح خویشتن را با ذکر صلوات و استغفار صیقل می دهند.

بست بالاخیابان (بست علیا)

در گذشته، به بست شیخ طوسی، علیا می گفتند. نهر آبی از جهت غربی حرم مطهر، از سمت خیابان شیرازی و از زیر ایوان ساعت (غربی) صحن انقلاب، به داخل صحن و اطراف سقاخانه اسماعیل طلایی در جریان بود و از طریق ایوان شرقی صحن (نقاره خانه) به خارج از حرم مطهر، یعنی به سمت خیابان نواب صفوی هدایت می شد. لذا آن قسمت ها با توجه به شیب زمین و جریان آب از بالا به پایین، به «بالاخیابان» و «پایین خیابان» موسوم شده است. (رجوع کنید به: بست)

بست پایین خیابان (بست سُفلی)

در گذشته به بست شیخ حر عاملی می گفتند. (رجوع کنید به: بست و بست بالاخیابان)

بقعه

زمینی که از زمین دیگر، محدود و ممتاز باشد، پاره ای از زمین، بنا و مقام، (۱) مزار ائمه و بزرگان دین، مدفن متبرک، قطعه زمینی که زیارتگاهی در آن قرار گرفته باشد. (۲) (رجوع کنید به: آرامگاه)

تالار تشریفات

ساختمان و بنایی مجلل و باشکوه در طبقه فوقانی رواق دارالزهد، برای برگزاری برخی مراسم و پذیرایی از مهمانان ویژه.

تذهیب

تذهیب یعنی زراندود کردن (۳) و طلاکاری. (۴) در حرم مطهر امام رضا، گنبد و دو گلدسته

ص: ۱۵

۱- ۲۰. فرهنگ فارسی دهخدا.

۲- ۲۱. فرهنگ لغت فارسی دکتر محمد معین.

۳- ۲۲. فرهنگ فارسی دهخدا.

۴- ۲۳. فرهنگ لغت فارسی دکتر محمد معین.

و ایوان جنوبی صحن انقلاب اسلامی، دو گلدسته و ایوان شرقی صحن جمهوری اسلامی و ایوان غربی صحن آزادی به طلای ناب مزین شده است.

تذهیب یکی از هنرهای دیرینه ایرانی و اسلامی است و به مجموعه ای از اشکال هندسی و نقوش گیاهی اطلاق می شود که به گونه ای زیبا و دلنشین و هماهنگ با گردش ها و پیچش های مکرر و موزون، در کنار هم قرار گرفته باشند. نقش های اسلیمی و ختایی دو طرح اصلی هستند که در هنر تذهیب به کار می روند. رنگ مایه اصلی این نقوش، در کنار عناصر متنوع رنگی دیگر، طلاکاری و زراندود است. (رجوع کنید به: اسلیمی)

ترنج

از طرح های قراردادی هنرهای تزئینی ایران (۱) که معمولاً در وسط نقش ها به شکل مستطیلی می نشینند، ترنج است. ترنج چهار گوشه پیچ و خم داری است که از ترکیب گل و برگ و طرح های اسلیمی ساخته می شود. (۲)

ص: ۱۶

۱- ۲۴. فرهنگ لغت فارسی دکتر محمد معین.

۲- ۲۵. فرهنگ مصور اصطلاحات هنر ایران.

از زیباترین آن‌ها، چهار ترنج در اطراف گنبد طلای امام رضا است که متن تمجیدات از بانیان مرمت و طلاکاری گنبد را در بر گرفته است.

تولیت

تولیت در لغت به معنی ولایت دادن، حاکم ساختن و رسیدگی به اموری را به عهده کسی گذاشتن است. (۱) در اصطلاح آستان قدس، کسی است که عهده دار و اختیاردار تام امور مربوط به این دستگاه است. از زمان سلطان محمد خدابنده، یعنی از ابتدای قرن هشتم تا زمان حاضر، قریب به ۸۶ نفر عهده دار تولیت این آستان بوده‌اند. (۲) انتخاب و انتصاب تولیت آستان قدس رضوی، همچون گذشته، بر عهده شخص اول مملکت است.

جار

چراغ‌های بلورین چندشاخه که به سقف آویزان می‌کنند (۳) یا همان چهل چراغ‌ها (۴) را جار می‌گویند.

ص: ۱۷

۱- ۲۶. فرهنگ لغت فارسی دکتر محمد معین.

۲- ۲۷. راهنما یا تاریخ آستان قدس رضوی.

۳- ۲۸. فرهنگ فارسی دهخدا.

۴- ۲۹. فرهنگ لغت فارسی دکتر محمد معین.

در گذشته، قبل از ورود برق به مشهد و حرم مطهر، به جای جار و لوستر، شمع‌دان و جاشمعی بود. گویند شاه عباس صفوی در اواخر سال ۱۰۰۸ق، سفری به مشهد کرد و خود، به مراقب و خدمتگزاری آستان رضوی پرداخت. شبی با مقراض (قیچی) سر شمع‌ها را می‌گرفت. شیخ بهایی بالبداهه این رباعی را سرود:

پیوسته بود ملائک علیین پروانه شمع روضه خلد آیین

مقراض به احتیاط زن، ای خادم دین ترسم بئری شهر جبریل امین^(۱)

در رواق الله وردیخان، در جواب رباعی شیخ بهایی، این رباعی آمده است:

جبریل ز عرش آمد و حوران ز نعیم از بهر طواف شه فردوس حریم

عمداً بر خود بر دم مقراض دهند شاید که بدین وسیله گردند مقیم^(۲)

حرم

گرداگرد خانه،^(۳) داخل خانه، گرداگرد و نیز داخل مکان‌های مقدس، مخصوصاً کعبه

ص: ۱۸

۱- ۳۰. زندگانی حضرت امام علی بن موسی الرضا، ص ۱۹۰.

۲- ۳۱. معارف رضویه، ص ۲۱۸.

۳- ۳۲. فرهنگ فارسی دهخدا.

را حرم گویند.^(۱) همچنین، به مجموعه روضه منوره، بیوتات، رواق‌ها، بست‌ها و صحن‌های اطراف روضه رضوی، به سبب عمومیت اصطلاح، «حرم» گویند. (رجوع کنید به: آرامگاه)

حرم به معنی محل اسرار است. در همین مفهوم است که فیلون می‌گوید: «ورود به حرم، رخنه در اسرار الهی است. نام حرم، حریمی محفوظ و دست نیافتنی را به ذهن تبادر می‌کند که گنجی حقیقی را در خود محصور کرده است.»^(۲)

خادم باشی

در گذشته، به سرپرست خادمان می‌گفتند^(۳) و اکنون به «سرکشیک» یا «ناظم کشیک» شهرت دارد.

خادم افتخاری

کسی است که در برابر خدمت خود، حقوقی ندارد.

خادم تشریفی

کسی است که در برابر خدمت خود، حقوقی ندارد.

ص: ۱۹

۱- ۳۳. فرهنگ لغت فارسی دکتر محمد معین.

۲- ۳۴. فرهنگ نمادها، ج ۳، ص ۱۰.

۳- ۳۵. راهنما یا تاریخ آستان قدس رضوی.

خزانه

خزانه یعنی گنجینه یا جایی که در آن، پول‌ها و اشیای گرانبها را نگهداری می‌کنند. (۱) آنچه در موزه‌های آستان قدس به نمایش گذاشته‌اند، در واقع، بخشی از آن چیزهایی است که در خزانه وجود دارد و فضای موزه گنجایش بیش از این را ندارد.

حُفاظ

حافظ در لغت یعنی نگهدار و نگهبان و نیز قاری قرآن (۲) و از برکننده آن (۳) جمع آن حُفاظ است. حُفاظ به خادمانی می‌گویند که صبح و شب، بعد از نماز، مراسم صفا و خطبه را با حضور حافظان و با قرائت قرآن مجید برگزار می‌کنند. هم‌اکنون ۶۰ نفر از حفاظ، این وظایف را انجام می‌دهند. (۴)

ص: ۲۰

۱- ۳۶. فرهنگ لغت فارسی دکتر محمد معین.

۲- ۳۷. فرهنگ فارسی دهخدا.

۳- ۳۸. فرهنگ لغت فارسی دکتر محمد معین.

۴- ۳۹. راهنمای جامع اماکن متبرکه، ص ۵۹.

خاتم کاری

هنر آراستن سطح اشیا، به صورتی شبیه موزاییک و با مثلث های کوچک، به خاتم کاری مشهور است. طرح های گوناگون خاتم همواره به صورت اشکال منظم هندسی بوده است. این اشکال هندسی را با قراردادن مثلث های کوچک در کنار هم، نقش بندی می کنند. مثلث ها را از انواع چوب و فلز و استخوان می سازند. هرچه مثلث ها ریزتر و ظریف تر باشند، خاتم مرغوب تر است. (۱) یکی از خاتم کاری های بسیار زیبا، در قسمت داخلی و سقف ضریح فعلی امام رضا خودنمایی می کند؛ با هنرمندی کشتی آرای شیرازی.

خادم

خادمی درگاه حضرت رضا آرزوی هر زائر عاشقی است. نزدیک به هشت هزار نفر خادم در هشت کشیک افتخار خدمت به زائران حضرتش را دارند. بیش از نیمی از ایشان، به صورت

ص: ۲۱

افتخاری، از اقشار مختلف اعم از روحانی، استاد دانشگاه، مهندس، پزشک، کاسب و عموم مردم به این مهم مشغول اند.

وظایف خدام از این قرار است: غبارروبی؛ شست و شو و تطهیر رواق ها و روضه منوره، براساس برنامه های تنظیم شده؛ اجرای مراسم گل آرایی بالای ضریح؛ انجام وظیفه در مقابل در های ورودی حرم طهر و رواق ها و روضه منوره، باز و بسته کردن در های حرم مطهر توسط سرکشیک یا در غیاب وی، توسط معاون کشیک؛ شرکت به موقع در مراسم خطبه خوانی شب شهادت امام رضا و شب عاشورا و شام غریبان. (۱)

ختایی (خطایی)

ختایی به معنای اهل ختاست یا آنچه در سرزمین ختا، در چین، ساخته می شد. (۲)

یکی از طرح های اساسی و قراردادی هنر های تزئینی ایرانی که در قالی و کاشی و تذهیب (۳) و از ترکیب گل و برگ های دور از طبیعت ساخته می شود. این طرح ظاهراً با مغول

ص: ۲۲

۱- ۴۱. راهنمای جامع اماکن متبرکه، ص ۵۹.

۲- ۴۲. فرهنگ لغت فارسی دکتر محمد معین.

۳- ۴۳. فرهنگ لغت فارسی دکتر محمد معین.

از چین به ایران آمده است. طراحان برای ایجاد هماهنگی در نقشه ختایی، از میان هزاران نوع گل و برگ و غنچه ختایی، معمولاً دو تا شش نوع گل، دو یا سه نوع غنچه و سه یا چهار نوع برگ انتخاب می کنند و به سلیقه خود، آن ها را با هم می آمیزند. اساس نقشه ختایی عبارت از خطوط منحنی موزونی است که هریک از آن ها، «بند» نام دارد. مجموعه این بند ها، مانند استخوان بند، سرتاسر نقشه را فرا می گیرد. (۱)

(رجوع کنید به: اسلیمی)

خطبه

کلامی است در ستایش خداوند و تمجید نبی اکرم و ائمه اطهار و موعظه خلق. (۲) در اصطلاح آستان قدس، مراسمی است که در شب عاشورا و شب شهادت امام رضا در صحن انقلاب اسلامی برگزار می شود.

دارالتولیه

در گذشته، به خانه متولی و سرپرست آستان قدس و نیز اداره های آستان، دارالتولیه

ص: ۲۳

۱- ۴۴. فرهنگ مصور اصطلاحات هنر ایران.

۲- ۴۵. فرهنگ فارسی دهخدا.

می گفتند (۱) و اکنون به «اداره مرکزی آستان قدس» شهرت دارد.

دربان

نگهبان (۲) و حافظ و نگهبان در (۳) را دربان گویند. در حال حاضر، حضرت رضا حدود ۱۵۰۰ نفر دربان رسمی، رسمی غیرموروثی، افتخاری، تشریفی و ویژه دارند که در هشت کشیک خدمت می کنند. حفظ نظافت و طهارت صحن ها، حفظ نظم و آرامش در صحن ها، راهنمایی زائران، غبارروبی صحن ها براساس برنامه تنظیم شده، برف رویی صحن ها و بام حرم و نیز انجام وظیفه در ایوان ها با در دست داشتن عصای مخصوص، به عهده دربانان است. (۴)

دربان باشی

به سرپرست دربانان در گذشته دربان باشی می گفتند. (۵) (رجوع کنید به: دربان)

راهنمای زائر

راهنمای زائر مجموعه ای از دفاتر و کیوسک هایی است که در ورودی های حرم مطهر و نیز در

ص: ۲۴

۱- ۴۶. راهنما یا تاریخ آستان قدس رضوی.

۲- ۴۷. فرهنگ لغت فارسی دکتر محمد معین.

۳- ۴۸. فرهنگ فارسی دهخدا.

۴- ۴۹. راهنمای جامع اماکن متبرکه، ص ۶۰.

۵- ۵۰. راهنما یا تاریخ آستان قدس رضوی.

ایستگاه راه آهن و فرودگاه و پایانه مسافربری، واقع اند و این وظایف را به دوش دارند: راهنمایی و دادن اطلاعات لازم به زائران محترم برای آرامش و سهولت در تشریف و زیارت مرقد منور امام رضا و نیز راهنمایی مسیرهای ورود و خروج به صحن ها و رواق ها و هدایت گمشدگان به محل اقامتشان.

رواق

رواق یعنی پیشگاه خانه یا بنا، ایوانی که در مرتبه دوم ساخته شود و نیز سایبان (۱) به تعبیری، فضا های مسقف در اماکن مقدس، همچون حرم ائمه اطهار را که بیشتر کاربرد عبادی و فرهنگی دارد، رواق گویند. در حرم مطهر امام رضا ۲۸ رواق وجود دارد که قدیمی ترین آن، رواق دارالحفاظ است؛ بزرگ ترین آن، رواق امام خمینی و کوچک ترین آن، رواق دارالعزه.

روضه

در لغت به معنی باغ، بهشت، قبر (۲) در وجه نامگذاری مدفن ائمه اطهار به «روضه»

ص: ۲۵

۱- ۵۱. فرهنگ لغت فارسی دکتر محمد معین.

۲- ۵۲. فرهنگ لغت فارسی دکتر محمد معین.

وجود برخی احادیث در این باب است؛ مانند فرمایش رسول خدا: «وَاعْلَمُوا أَنَّ الْقَبْرَ رَوْضَةٌ مِنْ رِيَاضِ الْجَنَّةِ أَوْ حُفْرَةٌ مِنْ حُفْرِ النَّيِّرَانِ فَمَهْدُوهُ بِالْعَمَلِ الصَّالِحِ» (= و بدانید به درستی که قبر، باغی است از باغ های بهشت یا گودالی است از گودال های آتش. پس آن را با اعمال صالح، خوابگاه و آرامگاه خود قرار دهید.) (۱)

یا فرمایش امام رضا: «أَنَّهُ قَالَ إِنَّ بِخُرَاسَانَ لِبُقْعَةٍ يَأْتِي عَلَيْهَا زَمَانٌ تَصِيرُ مُخْتَلَفَ الْمَلَائِكَةِ فَلَا يَزَالُ فَوْجٌ يَنْزِلُ مِنَ السَّمَاءِ وَفَوْجٌ يَصْعَدُ إِلَى أَنْ يَنْفَخَ فِي الصُّورِ» فَقِيلَ لَهُ: «يَا ابْنَ رَسُولِ اللَّهِ وَ أَيُّ بُقْعَةٍ هَذِهِ؟» قَالَ: «هِيَ بِأَرْضِ طُوسَ وَ هِيَ وَ اللَّهِ رَوْضَةٌ مِنْ رِيَاضِ الْجَنَّةِ...» (= «به راستی، در خراسان بقعه ای است که در زمان آینده، محل رفت و آمد فرشتگان خواهد شد. پیایی، فوجی از آسمان فرود آیند و فوجی بالا روند تا در صور بدمند.» به حضرت عرض شد: «یابن رسول الله، آن کدام بقعه است؟» فرمود: «زمین طوس است و آن به خدا باغی است از باغ های بهشت.» (۲)

ص: ۲۶

۱- ۵۳. ارشادالقلوب، ج ۱، ص ۷۵.

۲- ۵۴. امالی شیخ صدوق، مجلس پانزدهم، ص ۶۳.

روضه رضویه

در لغت، به معنی باغ رضوی است و در اصطلاح، به مجموعه حرم مطهر و به ویژه، مکان اصلی دفن حضرت که منسوب به امام رضا است، روضه رضویه گویند.

روضه مقدسه (روضه منوره)

در لغت، به معنی باغ پاک و مقدس است و در اصطلاح، به مجموعه حرم مطهر و به ویژه مکان اصلی دفن حضرت که منسوب به امام رضا است، گویند.

زیارت

زیارت یعنی دیدار کردن، بازدید کردن، به مشاهد متبرک و بقعه ها رفتن. نیز، به دعایی که به عنوان تشرف باطنی برای ائمه و امامزاده ها و اولیا می خوانند، زیارت گویند. (۱)

ساعت آفتابی

ساعت آفتابی یا شاخص آفتابی، وسیله اندازه گیری وقت است و از آن، در عهد باستان

ص: ۲۷

استفاده می کرده اند. در این ساعت، سایه متحرک یک میله یا شاخص فلزی، بر روی صفحه ای مستوی یا سطحی استوانه ای می افتد و از طریق تغییرات طول و ارتفاع سایه، وقت را نشان می دهد؛ مثلاً شاخص با حرکت خورشید تغییر می کند و در نتیجه، تغییرات زمان را نشان می دهد. (۱)

در حرم مطهر امام رضا، در وسط صحن جمهوری، چنین ساعتی وجود دارد که علاوه بر اعلام ظهر دقیق شرعی، قبله شهر مشهد مقدس را نیز نشان می دهد.

سرداب

سرداب اتاقی زیرزمینی است که کاربرد هایی متفاوت داشته است: استفاده از خنکی آن در تابستان و حفظ غذاها و نوشیدنی ها و نیز آرامگاه و محل دفن مردگان. (۲) سرداب مقدس امام رضا مدفن اصلی حضرت است که اکنون، در طبقه زیرین و به فاصله تقریبی سه متر از کف روضه منوره قرار دارد.

ص: ۲۸

-
- ۱- ۵۶. فرهنگ نمادها، ج ۳، ص ۵۰۵.
 - ۲- ۵۷. فرهنگ نامه واژگان معماری سنتی.

سقاخانه

سقاخانه جایی است که در آنجا برای تشنگان آب ذخیره می کنند و نوعاً آن را متبرک می دانند.^(۱) این بنا را شیعیان به یاد شهادت امام حسین و از جهت ثواب، بنا کرده اند. در گذشته، دیوار سقاخانه ها آراسته به کاشی های زیبای آبی و نیز تصویری از ابوالفضل العباس بود که بر کاشی و بر پیکر سقاخانه نقش بسته بود. در زیر بیشتر سقاخانه ها، آب انباری وجود داشت که آب سقاخانه را تأمین می کرد.^(۲)

در حرم مطهر امام رضا سه سقاخانه، به شکل هشت ضلعی، در صحن های انقلاب و قدس و جمهوری قرار دارد. معروف ترین و قدیمی ترین سقاخانه نیز در صحن انقلاب است؛ به نام سقاخانه اسماعیل طلایی.

سنگاب

ظرف بسیار بزرگی است که از پاره سنگی تراشیده شده و در حیاط مساجد و تکایا

ص: ۲۹

۱- ۵۸. فرهنگ نامه واژگان معماری سنتی.

۲- ۵۹. فرهنگ مصور اصطلاحات هنر ایران.

برای آشامیدن آب و شربت و گاه برای جمع نذورات و صدقات از آن استفاده می کردند.^(۱) هم اکنون، یکی از قدیمی ترین سنگاب ها به نام سنگاب خوارزمشاهی در موزه مرکزی آستان قدس رضوی موجود است.

شبستان

در لغت به معنی خوابگاه است.^(۲) آن قسمت از مسجد که از هیچ طرفی باز نیست و ورود و خروج به آن از طریق در ها صورت می گیرد، شبستان نام دارد؛ چون در شب های سرد، نماز جماعت را در آنجا می خوانند.^(۳) به طور کلی، هر فضای مسقف دارای ستون های مرتب شده به ردیف های موازی که یک طرف آن به صحن مسجد باز می شود، شبستان خوانده می شود و مکان اصلی مسجد نیز هست.^(۴)

در حرم مطهر امام رضا و در چهار گوشه مسجد گوهرشاد، هفت شبستان وجود دارد که اقامه نماز جماعت و برخی مراسم و سخنرانی ها در برخی از آن ها برقرار است.

ص: ۳۰

۱- ۶۰. فرهنگ نامه واژگان معماری سنتی.

۲- ۶۱. فرهنگ لغت فارسی دکتر محمد معین.

۳- ۶۲. فرهنگ فارسی دهخدا.

۴- ۶۳. مجموعه مقالات همایش معماری مسجد: گذشته، حال، آینده؛ ج ۱، ص ۱۲۳، مقاله مهندس سیدبهبشید حسینی، «چیستی شناسی نظام شکل».

هر تصویر مدور و منقش را شمسه گویند. نیز، آنچه از فلز به شکل خورشید می سازند و بالای قبه و مانند آن، نصب می کنند، شمسه نام دارد. (۱) به عبارتی، نوعی طرح ستاره ای یا خورشیدمانند و نزدیک به دایره در هنرهای تزئینی، مثل کاشی کاری، گچ بُری، نجاری، کتابت و امثال آن هاست. (۲) این نوع تصاویر در اطراف ضریح مقدس حضرت مشهود است.

صحن

صحن یعنی عرصه، فضا، میان سرای و ساحت آن، (۳) میدان. (۴) به تعبیری، فضا های غیرمسقف و روباز را صحن گویند. در حرم مطهر امام رضا چند صحن وجود دارد که قدیمی ترین آن ها، صحن انقلاب یا همان صحن کهنه یا صحن عتیق است؛ بزرگ ترین آن ها، صحن جامع رضوی است و کوچک ترین آن ها، صحن قدس.

ص: ۳۱

۱- ۶۴. فرهنگ لغت فارسی دکتر محمد معین.

۲- ۶۵. فرهنگ مصور اصطلاحات هنر ایران.

۳- ۶۶. فرهنگ لغت فارسی دکتر محمد معین.

۴- ۶۷. فرهنگ فارسی دهخدا.

ایوان مسقف و شاه نشین را صَفْه نامند. غرفه ماندی در درون اتاق بزرگ یا مساجد جامع که کف آن کمی بلندتر است و بزرگان در آن می نشینند. (۱)

صندوق

جعبه بزرگ فلزی یا چوبی را صندوق می گویند. (۲) این جعبه، مکعبی چوبین یا خاتم است که بر روی قبر امام یا امامزاده یا برخی بزرگان می نهند و گرداگرد آن، آیات یا اشعار می نویسند. (۳) بنا به نقل تاریخ، اولین صندوقی که بر مزار حضرت رضا قرار گرفت، مربوط به اوایل قرن ششم هجری است و آخرین آن، مربوط به سال ۱۳۱۱ش.

ضریح

در لغت عرب، ضریح به معنایی اعم از آنچه امروز متداول است، به کار می رود: کاربرد

ص: ۳۲

۱- ۶۸. فرهنگ لغت فارسی دکتر محمد معین.

۲- ۶۹. فرهنگ لغت فارسی دکتر محمد معین.

۳- ۷۰. فرهنگ فارسی دهخدا.

آن در معنای «الشق فی وسط القبر» یعنی شکاف میان قبر. همچنین، «القبر کله» یعنی همه قبر شایع است. (۱) اینکه گفته اند «کل ما شق فقد ضُرح»، یعنی هر چه شکافته شود. (۲) نیز، ضریح یعنی قبر، (۳) قبر بی لحد. (۴).

در اصطلاح، ضریح یعنی خانه چوبین و مشبک یا از مس و نقره و جز آن، که بر سر قبر امام یا امامزاده ای می سازند.

بنا بر شواهد تاریخی، آغاز نصب ضریح به معنای اصطلاحی آن، بر مزار امام رضا از دوره صفویه و در زمان شاه طهماسب صفوی بوده است؛ دومین آن، در دوره افشاریه؛ سومین آن، در دوره قاجاریه؛ چهارمین آن، در سال ۱۳۳۸ش با طراحی مرحوم ابوالحسن حافظیان و پنجمین آن در سال ۱۳۷۹ش با طراحی استاد محمود فرشچیان.

عنبرسوز (عودسوز)

ص: ۳۳

۱- ۷۱. لسان العرب، ج ۲، ص ۵۲۶، ماده ضرح.

۲- ۷۲. در ضیافت ضریح، ص ۱۶.

۳- ۷۳. فرهنگ لغت فارسی دکتر محمد معین.

۴- ۷۴. فرهنگ فارسی دهخدا.

در حرم مطهر، برخی خدام، در ظرفی که در دست دارند، عنبر و اسفند و گندُر دود می دهند و فضای رواق ها و صحن ها را معطر می کنند.

فراشان

صیغه مبالغه فرش، فراش است؛ به معنی آن که فرش و بساط می گستراند، یعنی جاروب کش و در کل، مأمور [تنظیف \(۱\)](#).

فراشان، خدامی هستند که وظیفه آنان حفظ نظافت و طهارت و غبارروبی رواق ها، حفظ نظم و آرامش و تقسیم گل های بالای ضریح بین زائران است. علاوه بر این، ارائه راهنمایی های لازم به زائران و برف رویی حرم و بیوتات برعهده فراشان است. فراشان در مراسم خطبه صبح، رواق های دارالستیاده یا دارالحکمه را برای مراسم آماده می کنند و در هنگام برگزاری مراسم صفا و خطبه، مراقبت بر حفظ نظم و زمان را برعهده دارند. تنظیم لوح و لاله و قرآن برای اجرای مراسم صفا صبح و شام و هدایت زائران در رواق های

ص: ۳۴

فَرَاشِ بَاشِی

در گذشته، به سرپرست فرّاشان می گفتند. (۲) (رجوع کنید به: خادم باشی و فرّاشان)

قُبّه

برآمدگی هر چیز را قُبّه می گویند. (۳) نیز، به معنی سقف برجسته و مدوّر است و با گنبد، مترادف. در اصطلاح، بارگاهی را گویند که بر فراز آن، گنبدی است. (۴)

قلم زنی (هنر کندن نقوش بر اشیای فلزی)

شیوه کار قلم زنی بدین صورت است: نقاش، طرحی مخصوص قلم زنی می سازد و آن را به قلم زن می دهد. قلم زن خطوط نقشه را با ابزار نوک تیزی به نام سینه، سوراخ سوراخ می کند سپس، آن را بر فلزی می گذارد و گرد زغالی را که در پارچه ای نازک پیچیده است، بر آن می افشاند. گرد زغال، از سوراخ های کاغذ می گذرد و بر فلز نقش می بندد و بدین گونه نقشه

ص: ۳۵

۱- ۷۶. راهنمای جامع اماکن متبرکه، ص ۵۹.

۲- ۷۷. راهنما یا تاریخ آستان قدس رضوی.

۳- ۷۸. فرهنگ فارسی دهخدا.

۴- ۷۹. فرهنگ لغت فارسی دکتر محمد معین.

بر روی فلز منتقل می شود. آن گاه، قلم زن با ابزارهای گوناگون به مدد چکش، خطوط اصلی طرح را بر زمینه فلز، نقش می کند. سپس با ابزار مخصوص، متن نقشه را گود می بُرد و موج دار یا «آجین» می سازد. در نتیجه، گل ها و اسلیمی های نقشه، بالا می مانند. آن گاه با قلم های ریزودرشت فولادین، آن ها را حالت و ساخت و ساز می دهد. (۱)

قلم زنی ضریح کنونی حضرت را استاد خدادادزاده اصفهانی انجام داده است.

قندیل

چراغ یا شمعدان یا چراغی که از سقف می آویزند. (۲) (رجوع کنید به: جار)

قوس

برای پوشاندن سقف ها و سردرگاه ها با مصالحی نظیر خاک و آجر و خشت، چنانچه پوشش با انحنا همراه باشد، مقاومت و تحمل بار در بنا چندبرابر می شود و توانایی آن را دارد که دهانه های بزرگ را بپوشاند. این پدیده در معماری سنتی به «قوس» یا «دور» معروف

ص: ۳۶

۱- ۸۰. فرهنگ مصور اصطلاحات هنر ایران.

۲- ۸۱. فرهنگ نامه واژگان معماری سنتی.

است. اگر از قوس استفاده نشود، با مصالحي مانند خِشت و آجر نمی توان چنین دهانه هایی را پوشش زد. (۱)

کاشی مُعَرَّق

کاشی مُعَرَّق یا کاشی تراشیده، (۲) نوعی کاشی است که از قطعات مختلف ریزریز ساخته شده است. آن ها را برحسب نقش مدنظر می برند و کنار هم قرار می دهند (۳) و از این نظر، به آن کاشی موزاییک نیز می گویند. (۴)

برای ساختن کاشی مُعَرَّق، استاد کاشی تراش اجزای گل و بُته های طرحی را که قبلاً طراح بر روی کاغذ کشیده است، پس از شماره گذاری، با قیچی تکه تکه می کند. سپس، تکه ها را برحسب رنگ آن ها دسته بندی می کند و بر خِشت های لعاب دار ساده ای که به رنگ های گوناگون قبلاً فراهم شده است، وارونه می چسباند و هریک از آن ها را جداگانه می تراشد. آن گاه، بر سطحی صاف و تراز، اجزای خُرد تراشیده را

ص: ۳۷

۱- ۸۲. احیای هنرهای از یادرفته، ص ۳.

۲- ۸۳. فرهنگ فارسی دهخدا.

۳- ۸۴. فرهنگ لغت فارسی دکتر محمد معین.

۴- ۸۵. فرهنگ مصوّر اصطلاحات هنر ایران.

برحسب شماره های آن ها، از پشت با هم تلفیق می کند. سپس، بر پشت این اجزای بر زمین چیده، دوغاب گچ می ریزد تا اجزا در کنار هم مستقر شوند و به شکل لوحه ای در آیند. پس از خشک شدن دوغاب، لوحه را بر می دارد و بر دیوار نصب می کند. پس از نصب لوحه ها، کاغذ های چسبیده را پاک می کند و طرح اصلی نقاش به شکل کاشی مُعَرَّق ظاهر می شود.

در کاشی کاری مُعَرَّق، رنگ های متنوعی به کار می رود که در بین آن ها، رنگ های سفید، آبی تیره، فیروزه ای، سبز و پرتقالی بیشتر به چشم می خورد. (۱) نمونه این نوع کاشی ها در سرتاسر حرم مطهر، به ویژه در مسجد گوهرشاد، به وفور یافت می شود.

کاشی هفت رنگ (کاشی خِشتی)

روی کاشی هفت رنگ، به رنگ های مختلف نقاشی می کنند. (۲) این شیوه کاشی آرایبی در دوره حکومت شاه عباس رواج یافت و جانشین کاشی های مُعَرَّق شد. این کاشی از تلفیق

ص: ۳۸

۱- ۸۶. فرهنگ مصور اصطلاحات هنر ایران.

۲- ۸۷. فرهنگ لغت فارسی دکتر محمد معین.

خشت های ظریف لعاب داری ساخته می شود که هر یک از آن ها، قسمی از طرح کلی را بر خود دارد. این نوع کاشی، کاشی خشتی نیز نام دارد. (۱)

برای ساختن کاشی هفت رنگ، نخست خشت های آن را از گِل رُس قالب می زنند و «خام پخت» (بدون لعاب پختن) می کنند. سپس، لعاب سفید بر آن ها می زنند و باز در کوره می گذارند. آن گاه، نقاش کاشی، طرحی را که از پیش، به دست طراح آماده شده است، به رنگ های غلیظی که استاد کار کاشی ساز فراهم کرده، بر آن ها نقش می زند. استاد کاشی ساز خشت های شماره دار را در کوره می گذارد و وقتی پخته شدند، آن ها را به دست بنا می دهد تا برحسب شماره ها، به دیوار نصبشان کند. رنگ های زرد و نارنجی روشن از جمله رنگ های متداول این گونه کاشی هاست. (۲)

کتابچه

کتابچه در لغت، یعنی نوشته قسمت زیرین (بالای) دیواری که به آجر یا سنگ یا نقوش

ص: ۳۹

۱- ۸۸. فرهنگ مصور اصطلاحات هنر ایران.

۲- ۸۹. فرهنگ مصور اصطلاحات هنر ایران.

زینت شده باشد. (۱) همچنین، کتیبه نوشته ای است که بر سردر و روی دیوار بناهای نظیر کاخ ها، مساجد، اماکن متبرکه و... یا بر بدنه کوه، به خطوط مختلف می نویسند. (۲)

زندگی مسلمانان آمیخته و عجیب با کلام الهی است. یکی از مراکز تجلی این آمیختگی، کتیبه های قرآنی است که سراسر مساجد را فراگرفته اند. در ساخت این کتیبه ها، سایر هنر های مسلمین همچون خطاطی، کاشی کاری، گچ بُری و... در حد اعلای خود به خدمت گرفته شده اند. احاطه شدن ورودی ها و طاق ها با این کتیبه ها، نشانی است از لزوم تمسک به قرآن مجید در هر حرکت و عبوری؛ و نشانه ای است از تذکر به مسلمین و نیز نشان آمیختگی زندگی مسلمین با قرآن کریم. این، هنر کتیبه نگاری است که فضا را از روح قرآن و کلام الهی سرشار می کند و محیط صامت و فضای ساکن اطراف را هویت و معنی می بخشد. (۳)

در حرم مطهر امام رضا کتیبه های بسیاری وجود دارد. شاید مهم ترین و معروف ترین آن ها کتیبه ای است در جلوی ایوان مقصوره مسجد گوهرشاد، به نام کتیبه بایسنغری. بایسنغرمیرزا، فرزند

ص: ۴۰

۱- ۹۰. فرهنگ فارسی دهخدا.

۲- ۹۱. فرهنگ لغت فارسی دکتر محمد معین.

۳- ۹۲. مجموعه مقالات همایش معماری مسجد: گذشته، حال، آینده؛ ج ۲، ص ۱۳۴، مقاله دکتر محمد نقی زاده، «مسجد کالبد مسلط بر مجتمع اسلامی».

گوهرشاد خاتون، در دوره ای از تاریخ، هم حاکم بود و هم خطاطی زبردست.

گرنا

آلتی است بادی و بلند که صدای آن بم است و چون سوراخ ندارد با انگشتان نواخته نمی شود و از این رو فقط برای دم دادن به کار می رود. (۱) این وسیله یکی از آلات نقاره نوازی در حرم مطهر رضوی است.

کشیک

کشیک یعنی پاسبان، نگهبان و نوبت دار. (۲) در اصطلاح آستان قدس، به زمان و مکان معین شده ای که خدام در آنجا خدمت می کنند، کشیک می گویند.

کشیک خانه

محلّی که کشیک چیان در آن اقامت می کنند. (۳)

ص: ۴۱

۱- ۹۳. فرهنگ لغت فارسی دکتر محمد معین.

۲- ۹۴. فرهنگ فارسی دهخدا.

۳- ۹۵. فرهنگ نامه‌ واژگان معماری سنتی.

کفشداران

بیش از ۱۸۰۰ نفر کفشدار در کفشداری های ثابت و سیار و اتاق انوار، در دو نوبت ۱۲ ساعته و ۸ کشیک، از کفش های زائران نگهداری می کنند. پذیرش کفش های زائران با نهایت ادب و احترام، حفظ نظافت و طهارت محدوده کفشداری محل خدمت، حفظ نظم و آرامش در محل کفشداری، ارائه راهنمایی های لازم به زائران و همچنین، نگهداری و مرتب کردن قرآن، مفاتیح و کتب ادعیه در مکان های مخصوص خود، وظایفی است که کفشداران با افتخار انجام می دهند. (۱)

گره (گره سازی)

به هم پیچیدگی نخ و ریسمان را گره نامند. گره یعنی بند. (۲)

در اصطلاح معماری، اشکال و تزئینات هندسی که در گچ بُری، کاشی کاری، آینه کاری و

ص: ۴۲

۱- ۹۶. راهنمای جامع اماکن متبرکه، ص ۶۰.

۲- ۹۷. فرهنگ لغت فارسی دکتر محمد معین.

مبیت کاری کاربرد دارد، به گره معروف است. گره به شطرنج معماران معروف شده است. هریک از این اشکال هندسی، نام خاصی دارد: شمشه، برگ چناری، ترنج، ماکو، پابزی، سُر مه دان، پنج شُل، نیم شمشه و پنج کُند. (۱)

گره سازی انواع و زمینه های گوناگون دارد؛ چنان که گفته اند ۷۲ بطن دارد و از درون یکدیگر، توانایی زایش و به وجود آمدن گره های نو وجود دارد. (۲)

گلدسته

مأذنه. (۳) (رجوع کنید به: مناره)

گنبد

گنبد ساختمانی تقریباً به شکل نیم گره است که از خشت و آجر و گچ و... بر فراز عمارتی می سازند و مترادف است با قُبّه. (۴)

گنبد، تجلی مفهوم آسمان است: آسمان به طور نمادین به فضای مسقف مساجد متصل

ص: ۴۳

۱- ۹۸. فرهنگ نامه واژگان معماری سنتی.

۲- ۹۹. احیای هنرهای از یادرفته، ص ۱۴۱.

۳- ۱۰۰. فرهنگ لغت فارسی دکتر محمد معین.

۴- ۱۰۱. فرهنگ لغت فارسی دکتر محمد معین.

می شد. اتصال گنبد به فضای مربع زیرین، نمادی از اتصال آسمان به زمین و ناسوت به لاهوت است و نیز بیان معمارانه این امر است که در اسلام، عالم ماده و معنی با هم و در اتصال باهم اند. (۱)

از آنجا که گنبد نماد آسمان است، گنبد معابد، مقابر، مساجد بزرگ، تالارهای غسل تعمید، تالارهای مجالس ترحیم و قبه های کوچک اغلب به صورت تصاویر آسمان، فرشتگان، ستاره ها و پرندگان، ارابه خورشید و غیره، مُرَصَّع یا زینت می شوند. این تزئینات بنا را به صورت آسمانی در کل کائنات عرضه می کنند. گنبد که اغلب بر پایه ای مربع قرار می گیرد، خطوط منحنی و خطوط مستقیم پایه را به هم می آمیزد و نماد وحدت آسمان و زمین است. (۲)

در حرم مطهر امام رضا، پنج گنبد به اشکال و ابعاد گوناگون وجود دارد که چشم هر بیننده ای را متوجه خود می کند: گنبد طلا که سابقه ساخت آن به دوره

ص: ۴۴

۱- ۱۰۲. مجموعه مقالات دومین همایش بین المللی معماری مساجد؛ افق آینده؛ ج ۲، ص ۴۴۵، مقاله حسن ستاری ساربانقلی، «تجلی عرفان، نور و رنگ در معماری مساجد».

۲- ۱۰۳. فرهنگ نمادها، ج ۴، ص ۷۵۳.

سلجوقیان می‌رسد، گنبد فیروزه‌ای مسجد گوهرشاد، گنبد مسی‌الله وردیخان در کنار گنبد طلا، دو گنبد مدرسه دو درب (دارالقرآن الکریم) که از سمت صحن جمهوری می‌توان آن‌ها را دید.

لوتر

لوتر به چراغ بلوری یا فلزی چندشاخه‌ای می‌گویند که آن را به سقف اتاق یا مساجد یا حرم‌ائمه می‌آویزند. (۱) رجوع کنید به: جار)

متولی

دارای ولایت، ولایت داده شده، (۲) سرپرست. (۳) رجوع کنید به: تولیت)

محراب

محراب، در لغت، به معنی صدر اتاق و شاه‌نشین است و در اصطلاح، جایی است در مسجد که امام، در آنجا نماز می‌گذارد. (۴)

ص: ۴۵

۱- ۱۰۴. فرهنگ لغت فارسی دکتر محمد معین.

۲- ۱۰۵. فرهنگ فارسی دهخدا.

۳- ۱۰۶. فرهنگ لغت فارسی دکتر محمد معین.

۴- ۱۰۷. فرهنگ لغت فارسی دکتر محمد معین.

برخی دانشمندان لغت شناس گفته اند: محراب مسجد را از آن رو محراب نامیده اند که محل جنگ و ستیز امام جماعت با شیطان و هوای نفس است. برخی بر آن اند که محراب را از آن رو محراب گفته اند که انسان باید در آنجا «حریب» باشد؛ یعنی، عاری از اشتغالات دنیوی و پریشانی فکر و اندیشه. عده ای معتقدند محراب در اصل به معنای صدر مجلس در خانه است؛ سپس صدر مسجد را هم محراب نامیده اند. گروهی، برعکس، بر آن اند که محراب در اصل درباره صدر مسجد به کار رفته است؛ سپس صدر اتاق را هم محراب نامیده اند. (۱)

ویژگی های محراب بسیار خاص است:

۱. فرورفته است و لذا «در» و محل عبور را تداعی و به نمازگزار القا می کند که جهت حرکت و مسیر عبور معنوی کجاست. این عنصر، عامل هم جهت کننده مسلمین در اقصی نقاط عالم به سمت کعبه به عنوان عامل اصلی وحدت آن هاست؛

۲. از قوس و طاقی در رأس خود بهره می گیرد؛ با مشابهت به گنبد که خود تمثیلی است

ص: ۴۶

۱- ۱۰۸. مجموعه مقالات همایش معماری مسجد: گذشته، حال، آینده؛ ج ۲، ص ۲۶۸، مقاله رحیم نوبهار، معماری مسجد از دیدگاه متون دینی.

از کلیت مسجد: به این معنی که کلّ مسجد و همهٔ ویژگی‌های آن در محراب خلاصه می‌شود؛

۳. محراب اغلب احاطه شده در آیات قرآنی به خط خوش است. می‌توان فریادش را شنید که برای وصول به حضرتش و عبور از «در» و «یکی شدن» جامعهٔ مسلمین، راهی به جز عمل به آیات قرآن نیست. (۱)

مَدْفَن

جای دفن کردن (۲) کسی یا چیزی. (۳) (رجوع کنید به: آرامگاه)

مَرَصَع

مرصع یعنی منظم کننده و ترتیب دهنده، (۴) آنچه در آن جواهر نشانده باشند، جواهر نشان. (۵) نمونه‌ای از ضریح جواهر نشان که متعلق به دورهٔ افشاریه است، در موزهٔ مرکزی آستان قدس قرار دارد.

ص: ۴۷

۱- ۱۰۹. مجموعه مقالات همایش معماری مسجد: گذشته، حال، آینده؛ ج ۲، ص ۱۳۳، مقالهٔ دکتر محمد نقی زاده، «مسجد کالبد مسلط بر مجتمع اسلامی».

۲- ۱۱۰. فرهنگ لغت فارسی دکتر محمد معین.

۳- ۱۱۱. فرهنگ فارسی دهخدا.

۴- ۱۱۲. فرهنگ فارسی دهخدا.

۵- ۱۱۳. فرهنگ لغت فارسی دکتر محمد معین.

مزار

مرقد، جای زیارت کردن،(۱) زیارتگاه، قبر، آرامگاه.(۲) (رجوع کنید به: آرامگاه)

مسجد

مسجد به معنی محل سجده است و به مکانی مسجد می گویند که مسلمانان در آن، عبادات خویش و مهم ترین آن ها نماز را به جای می آورند.

از دیدگاه نمادگرایی، مسجد، نماد حضرت حق و پیشگاه ربوبیت است: حضرتی عظیم و عالی که بنده حقیر در حرکتی نمادین، در کمال فروتنی و خضوع، ناچیزی و حقارت خود را به سجده می افتد و در خاک می نشیند.

گویاترین کلامی که کیفیات روحانی و مادی این مکان عظیم را تجسمی لطیف می بخشد، حدیث حضرت صادق است.(۳) ایشان در آداب ورود به مسجد می فرمایند:

ص:۴۸

۱- ۱۱۴. فرهنگ فارسی دهخدا.

۲- ۱۱۵. فرهنگ لغت فارسی دکتر محمد معین.

۳- ۱۱۶. مجموعه مقالات دومین همایش بین المللی معماری مساجد؛ افق آینده؛ ج ۲، ص ۵۴۷، مقاله دکتر محمد علی آبادی، «تجسم معمارانه وحدت الگوهای رفتاری شریعت در کثرت و گوناگونی فرم ها».

«هرگاه به در مسجد رسیدی، متوجه باش که درگاه پادشاهی عظیم را اراده کرده ای که بر بساط او جز پاکان قدم نمی نهند و همنشینی او برای کسی میسر نیست، مگر برای راست گویان و درست کاران. پس، هنگام ورود به پیشگاه باعظمت پادشاه، در چگونگی رفتار و گفتار مراقب باش و در برابر هیبت و جلال حضرتش خود را حفظ کن و متوجه باش که در صورت کوتاهی کردن و تخلف از ایفای وظایف و آداب و رفتار، در معرض خطر بزرگی قرار داری... (۱).

در حرم مطهر امام رضا آنچه قطعی است این است که دو مسجد وجود دارد: یکی مسجد بالاسر، متصل به بالاسر مبارک حضرت، بنا شده در اوایل قرن پنجم هجری و دیگری مسجد گوهرشاد، ساخته شده در اوایل قرن نهم.

ص: ۴۹

مشهد

معانی مشهد از این قرار است: مقبره، تربت، قبر، روضه، محل شهادت، (۱) مدفن شهید، محل حضور مردم، جای حاضر آمدن. (۲) همان گونه که در تاریخ هم آمده است، امام رضا در روستایی به نام سناباد (نام قدیم مشهد) به شهادت رسیدند. از آنجا که محل شهادت و مدفن حضرت در این محل بوده است، به مرور زمان، به مشهدالرضا و بعد از مدتی به مشهد معروف شد.

مَضَجَع

خوابگاه، قبر، آرامگاه. (۳) (رجوع کنید به: آرامگاه)

مقام

مقام یعنی منزلت، مرتبه، درجه، اقامت کردن، توقف کردن، منزل کردن، (۴) محل

ص: ۵۰

۱- ۱۱۸. فرهنگ فارسی دهخدا.

۲- ۱۱۹. فرهنگ لغت فارسی دکتر محمد معین.

۳- ۱۲۰. فرهنگ لغت فارسی دکتر محمد معین.

۴- ۱۲۱. فرهنگ فارسی دهخدا.

اقامت. (۱) با آغاز حرکت و هجرت امام رضا از مدینه به سمت خراسان، حضرت برای استراحت یا اقامه نماز یا ایراد کلام، توقف‌هایی کردند. محبان و شیعیان حضرت، از سر تبرک و تقدس، قدمگاه‌ها و بناهایی را در آن توقف‌گاه‌ها ساختند که برخی از آن‌ها به نام مقام امام معروف شد.

مقبره

محل دفن، عمارتی که روی قبر سازند. (۲) (رجوع کنید به: آرامگاه)

مُقرَسی

آنچه به شکل نردبان و پله پله می‌سازند، (۳) قطاربندی. (۴) مقرنس گچ بری‌های برجسته‌ای است که طاق و اطراف آن، پایه پایه و دارای اضلاع است و آن را به فارسی، آهوپای گویند. همچنین، عمارتی است که آن را به صورت قُرناس ساخته باشند و قُرناس به معنی دماغه و بینی کوه است.

ص: ۵۱

-
- ۱- ۱۲۲. فرهنگ لغت فارسی دکتر محمد معین.
 - ۲- ۱۲۳. فرهنگ لغت فارسی دکتر محمد معین.
 - ۳- ۱۲۴. فرهنگ لغت فارسی دکتر محمد معین.
 - ۴- ۱۲۵. فرهنگ نامه‌ی واژگان معماری سنتی.

یکی از عناصر تزئینی معماری که در زیباساختن بناهای ایرانی به خصوص مساجد و مقبره ها نقش مهمی دارد، مقرنس کاری است. مقرنس به آنچه به شکل نردبان و پله پله ساخته شده باشد، می گویند که مانند آویزه هایی قندیل مانند در زیر گنبد ها یا نیم گنبد های روی ایوان ها و درگاه ها، با آجر یا گچ و کاشی می سازند. همچنین، مقرنس به کوه هایی با رگه های افقی می گویند که خاک های زیرسنگ هایش خالی شده باشد. (۱)

نمونه ای از مقرنس گچ، در سقف ایوان مقصوره مسجد گوهرشاد و مقرنس آینه در سقف رواق دارالزهد نمایان است.

مُقَرَّن

فرورفته، گود، عمق دار. (۲)

مَقْصُورَه

مقصوره به این معانی است: حجره کوچک، (۳) خانه کوچک، سرای حصاردار، جای

ص: ۵۲

۱- ۱۲۶. فرهنگ فارسی دهخدا.

۲- ۱۲۷. فرهنگ لغت فارسی دکتر محمد معین.

۳- ۱۲۸. فرهنگ فارسی دهخدا.

مقصوره از نظر شکل، عبارت است از فضایی محصور و مربع شکل در درون مسجد و در مجاورت محراب. دیواره های آن ممکن است از مصالح بنا باشد؛ ولی مشبک های فلزی یا چوبی متداول تر است. کارکرد این دیواره ها این است که شخص درون مقصوره را از سایر نمازگزاران جدا سازد؛ ولی به او اجازه دیدن نماز و مشارکت در آن را بدهد. برای این جدایی می توان دلایل متعددی ارائه کرد: یکی از آن ها میل بی پرده به پیروی از رویه بیزانسی و جادادن امپراطور در اتاقکی سلطنتی موسوم به کثیسم (Kathisma) و در نتیجه، تأکید بر رتبه والا و جدایی ضروری وی از دیگران است.

دلیل دیگر آن را می توان فراهم آوردن مکانی برای عبادت شخص حاکم ذکر کرد. علت سوم، به احتمال، ترس از سوءقصد به جان خلیفه بود. (۲) معاویه نخستین کس در اسلام بود که مقصوره ساخت. وی را زخمی زدند و او از آن جان به در برد؛ لذا برای محافظت خود

ص: ۵۳

۱- ۱۲۹. فرهنگ لغت فارسی دکتر محمد معین.

۲- ۱۳۰. معماری اسلامی، ص ۴۹.

ریشه و خاستگاه مقصوره هرچه باشد، جای کمترین تردیدی در نوع کارکرد نمادین آن وجود ندارد. در واقع، مقصوره تجلیل به چشم آمدنی مقام و منزلت حاکم و لذا بخش جدایی ناپذیری از عنصر دنیوی مسجد جامع اسلامی و بیانگر ارتباط نزدیک آن با شکوه و تشریفات سلطنتی بود.

تاریخ بعدی مقصوره، حکایت از ضعیف و کم رنگ شدن این ارتباط دارد: به صورتی که این کلمه برای اشاره به بخشی از مسجد که برای ادای نمازهای جماعت، در مقابل نماز فرادا کنار گذاشته می شد، تغییر کاربردی داد و با چنین مفهومی، شکل آن دچار تغییری اساسی شد. از قرن یازدهم میلادی به بعد، به ویژه در شرق اسلامی، مقصوره ها به شکل گنبدخانه های بزرگی که در شبستان مسجد ترکیب شده بودند، رو به ازدیاد گذاشتند. (۲)

ص: ۵۴

۱- ۱۳۱. فرهنگ فارسی دهخدا.

۲- ۱۳۲. معماری اسلامی، ص ۵۰.

مناره در اصل، به معنی چراغ پایه است و جای اذان گفتن یا گلدسته (۱) و نیز محل نور و روشنایی (۲) در اصطلاح، بنایی است بلند و باریک که در کنار مساجد و بقعه های متبرک برای اذان گویی یا به عنوان میل راهنما در کنار جاده ها، مساجد، کاروان سراها، مدارس و دارالضیافه ها احداث می کردند. به علت روشن نمودن چراغ یا آتش برفراز آن، برای راهنمایی در شب، به مناره (محل نور) موسوم شد.

اهمیت مناره ها و میل ها هنگامی بر همگان روشن می شود که قافله ای، خسته و کوفته و با نگرانی و تشویش، در کنار کوره راه ها و جاده ها، در دل کویر و صحاری سوزان، نگاهش در پی یافتن راهنمایی به این سو و آن سو می دود تا دل را به رسیدن به مقصد امیدوار سازد؛ یا هنگامی که عاشقان خداجوی را صدای مؤذن و آوای ملکوتی اسلام، هر نیمه شب و ظهر و شامگاه، از

ص: ۵۵

۱- ۱۳۳. فرهنگ فارسی دهخدا.

۲- ۱۳۴. فرهنگ لغت فارسی دکتر محمد معین.

فراز مناره های سربه فلک کشیده، همچون ندای آسمانی، به عبادت فرا می خواند و آنان را از بستر گرم و آسودگی تن یا کار روزانه، به مساجد می کشاند تا بدان ها آسودگی روح و روان بخشد. این امر نشان می دهد که این پیران پای درخاک چه رسالت مهمی بر دوش دارند. (۱)

مناره عنصر دعوت کننده، نشانه عروج و عضو مسلط بر کالبد شهر است. مناره یادآور جملات اذان است که خود، نشانه منحصر به فرد اسلام است؛ در واقع، هم نمادی بصری است، هم متذکری شنیداری و هم سمبلی کالبدی از حرکت، عروج و اشاره به آسمان. مناره را می توان نماد اساسی ترین حالت نمازگزار، یعنی قیام، نامید. (۲)

در حرم مطهر امام رضا دوازده مناره وجود دارد که قدیمی ترین آن در صحن انقلاب، در مجاورت گنبد طلاست و بلندترین آن، در ایوان جنوبی صحن جامع رضوی.

منبت کاری

هنر درج نقوشی برجسته، به شکل گل و گیاه و... روی چوب. (۳)

ص: ۵۶

-
- ۱- ۱۳۵. معماری ایران دوره اسلامی، ص ۳۲۲.
 - ۲- ۱۳۶. مجموعه مقالات همایش معماری مسجد: گذشته، حال، آینده؛ ج ۲، ص ۱۳۲، مقاله دکتر محمد نقی زاده، «مسجد کالبد مسلط بر مجتمع اسلامی».
 - ۳- ۱۳۷. فرهنگ مصور اصطلاحات هنر ایران.

موزه مکانی است که مجموعه بزرگی از آثار باستانی و صنعتی و چیزهای گران بها را در آن به معرض نمایش می گذارند و هنرمندان از آن استفاده می کنند. (۱) در موزه ها، تاریخ و گذشته انسان ها و حیوانات و اشیا به تصویر کشیده شده است. زائران و عاشقان امام رضا و همچنین امرا، سلاطین و سرداران مؤمن، در گذشته های دور، همواره هدایا و نذوراتی به بارگاه مقدس حضرت تقدیم می کردند. موزه های آستان قدس رضوی، نزدیک به یازده گنجینه تخصصی در خود جای داده است: گنجینه قرآن و نفایس خطی، گنجینه هدایای مقام معظم رهبری، گنجینه تبر و اسکناس، گنجینه تاریخ مشهد، گنجینه سکه و مدال، گنجینه صدف و حلزون و نرم تنان دریایی، گنجینه نجوم و ساعت، گنجینه سلاح، گنجینه هنرهای تجسمی، گنجینه ظروف چینی و گنجینه فرش. (۲)

ص: ۵۷

۱- ۱۳۸. فرهنگ فارسی دهخدا.

۲- ۱۳۹. راهنمای جامع اماکن متبرکه، ص ۴۳.

ناظم

سامان دهنده و نظم دهنده و ترتیب دهنده، ناظم است. (۱) در اصطلاح آستان قدس، ناظم کسی است که مسئول سامان دادن و هماهنگ کردن خدام، برای انجام دادن وظایف محول شده است. ناظم را سرکشیک هم می گویند.

نقاره

نقاره در لغت به معنی نوبت است. (۲) نیز، به معنی دو طبل کوچک متصل به هم است: یکی بزرگ تر که صدایش بم تر است و یکی کوچک تر با صدای زیرتر. (۳)

نقاره خانه

محل وقوع در بلندی که از آن هر صبح، قبل از طلوع آفتاب و هر شام، قبل از غروب خورشید، دهل و کوس و کرنا و نقاره و... می نوازند. (۴) و پایان یافتن وقت شرعی را برای زائران

ص: ۵۸

-
- ۱- ۱۴۰. فرهنگ لغت فارسی دکتر محمد معین.
 - ۲- ۱۴۱. فرهنگ فارسی دهخدا.
 - ۳- ۱۴۲. فرهنگ لغت فارسی دکتر محمد معین.
 - ۴- ۱۴۳. فرهنگ لغت فارسی دکتر محمد معین.

اعلام می کنند. نقاره خانه در بالای ایوان شرقی صحن انقلاب واقع است.

هشتمی

محوطه ای به شکل کثیرالاضلاع (در اصل هشت ضلعی) یا مدور که بین کوچه و خیابان و در ورودی به حیاط می ساختند و در دو سوی آن، سکو ها و نیمکت هایی برای نشستن افراد می گذاشتند. (۱)

یساؤل

یساؤل در لغت یعنی جلودار و پیش قراول (۲) و در اصطلاح، به خُدایمی گویند که در ورودی صحن ها حضور دارند و نگهبان در هستند و معمولاً عصایی نقره کوب به دست دارند. (رجوع کنید به: دربانان)

ص: ۵۹

۱- ۱۴۴. فرهنگ لغت فارسی دکتر محمد معین.

۲- ۱۴۵. فرهنگ لغت فارسی دکتر محمد معین.

- (۱) فرهنگ فارسی دهخدا.
- (۲) فرهنگ لغت فارسی دکتر محمد معین.
- (۳) فرهنگ فارسی دهخدا.
- (۴) فرهنگ نمادها، ج ۳، ص ۲۰۴.
- (۵) فرهنگ فارسی دهخدا.
- (۶) فرهنگ فارسی دهخدا.
- (۷) فرهنگ نامه‌ واژگان معماری سنتی.
- (۸) راهنما یا تاریخ آستان قدس رضوی.
- (۹) فرهنگ فارسی دهخدا.
- (۱۰) فرهنگ لغت فارسی دکتر محمد معین.
- (۱۱) فرهنگ مصوّر اصطلاحات هنر ایران.
- (۱۲) فرهنگ نمادها، ج ۱، ص ۱۸۳.
- (۱۳) فرهنگ مصوّر اصطلاحات هنر ایران.
- (۱۴) مجموعه مقالات همایش معماری مسجد: گذشته، حال، آینده؛ ج ۱، ص ۲۷۵، مقاله محمدهادی عرفان، «سلسله مطالعاتی پیرامون معماری مسجد».
- (۱۵) راهنمای جامع اماکن متبرکه، ص ۶۰.
- (۱۶) فرهنگ لغت فارسی دکتر محمد معین.
- (۱۷) مجموعه مقالات همایش معماری مسجد: گذشته، حال، آینده؛ ج ۱، ص ۲۸۲، مقاله محمدهادی عرفان، «سلسله مطالعاتی پیرامون معماری مسجد».
- (۱۸) فرهنگ نامه‌ واژگان معماری سنتی.
- (۱۹) فرهنگ لغت فارسی دکتر محمد معین.
- (۲۰) فرهنگ فارسی دهخدا.

(۲۱) فرهنگ لغت فارسی دکتر محمد معین.

(۲۲) فرهنگ فارسی دهخدا.

(۲۳) فرهنگ لغت فارسی دکتر محمد معین.

(۲۴) فرهنگ لغت فارسی دکتر محمد معین.

(۲۵) فرهنگ مصوّر اصطلاحات هنر ایران.

(۲۶) فرهنگ لغت فارسی دکتر محمد معین.

(۲۷) راهنما یا تاریخ آستان قدس رضوی.

ص: ۶۰

- (۲۸) فرهنگ فارسی دهخدا.
- (۲۹) فرهنگ لغت فارسی دکتر محمد معین.
- (۳۰) زندگانی حضرت امام علی بن موسی الرضا، ص ۱۹۰.
- (۳۱) معارف رضویه، ص ۲۱۸.
- (۳۲) فرهنگ فارسی دهخدا.
- (۳۳) فرهنگ لغت فارسی دکتر محمد معین.
- (۳۴) فرهنگ نمادها، ج ۳، ص ۱۰.
- (۳۵) راهنما یا تاریخ آستان قدس رضوی.
- (۳۶) فرهنگ لغت فارسی دکتر محمد معین.
- (۳۷) فرهنگ فارسی دهخدا.
- (۳۸) فرهنگ لغت فارسی دکتر محمد معین.
- (۳۹) راهنمای جامع اماکن متبرکه، ص ۵۹.
- (۴۰) فرهنگ مصوّر اصطلاحات هنر ایران.
- (۴۱) راهنمای جامع اماکن متبرکه، ص ۵۹.
- (۴۲) فرهنگ لغت فارسی دکتر محمد معین.
- (۴۳) فرهنگ لغت فارسی دکتر محمد معین.
- (۴۴) فرهنگ مصوّر اصطلاحات هنر ایران.
- (۴۵) فرهنگ فارسی دهخدا.
- (۴۶) راهنما یا تاریخ آستان قدس رضوی.
- (۴۷) فرهنگ لغت فارسی دکتر محمد معین.
- (۴۸) فرهنگ فارسی دهخدا.
- (۴۹) راهنمای جامع اماکن متبرکه، ص ۶۰.

(۵۰) راهنما یا تاریخ آستان قدس رضوی.

(۵۱) فرهنگ لغت فارسی دکتر محمد معین.

(۵۲) فرهنگ لغت فارسی دکتر محمد معین.

(۵۳) ارشادالقلوب، ج ۱، ص ۷۵.

(۵۴) امالی شیخ صدوق، مجلس پانزدهم، ص ۶۳.

(۵۵) فرهنگ لغت فارسی دکتر محمد معین.

(۵۶) فرهنگ نمادها، ج ۳، ص ۵۰۵.

(۵۷) فرهنگ نامه واژگان معماری سنتی.

(۵۸) فرهنگ نامه واژگان معماری سنتی.

(۵۹) فرهنگ مصور اصطلاحات هنر ایران.

(۶۰) فرهنگ نامه واژگان معماری سنتی.

(۶۱) فرهنگ لغت فارسی دکتر محمد معین.

(۶۲) فرهنگ فارسی دهخدا.

(۶۳) مجموعه مقالات همایش معماری مسجد: گذشته، حال، آینده؛ ج ۱، ص ۱۲۳، مقاله مهندس سیدبهبشید حسینی، «چیستی شناسی نظام شکل».

(۶۴) فرهنگ لغت فارسی دکتر محمد معین.

(۶۵) فرهنگ مصور اصطلاحات هنر ایران.

(۶۶) فرهنگ لغت فارسی دکتر محمد معین.

(۶۷) فرهنگ فارسی دهخدا.

(۶۸) فرهنگ لغت فارسی دکتر محمد معین.

(۶۹) فرهنگ لغت فارسی دکتر محمد معین.

(۷۰) فرهنگ فارسی دهخدا.

(۷۱) لسان العرب، ج ۲، ص ۵۲۶، ماده ضرح.

(۷۲) در ضیافت ضریح، ص ۱۶.

(۷۳) فرهنگ لغت فارسی دکتر محمد معین.

(۷۴) فرهنگ فارسی دهخدا.

(۷۵) فرهنگ فارسی دهخدا.

(۷۶) راهنمای جامع اماکن متبرکه، ص ۵۹.

(۷۷) راهنما یا تاریخ آستان قدس رضوی.

(۷۸) فرهنگ فارسی دهخدا.

(۷۹) فرهنگ لغت فارسی دکتر محمد معین.

(۸۰) فرهنگ مصور اصطلاحات هنر ایران.

(۸۱) فرهنگ نامه واژگان معماری سنتی.

(۸۲) احیای هنرهای از یادرفته، ص ۳.

(۸۳) فرهنگ فارسی دهخدا.

(۸۴) فرهنگ لغت فارسی دکتر محمد معین.

(۸۵) فرهنگ مصوّر اصطلاحات هنر ایران.

(۸۶) فرهنگ مصوّر اصطلاحات هنر ایران.

(۸۷) فرهنگ لغت فارسی دکتر محمد معین.

(۸۸) فرهنگ مصوّر اصطلاحات هنر ایران.

(۸۹) فرهنگ مصوّر اصطلاحات هنر ایران.

(۹۰) فرهنگ فارسی دهخدا.

(۹۱) فرهنگ لغت فارسی دکتر محمد معین.

(۹۲) مجموعه مقالات همایش معماری مسجد:

ص: ۶۲

گذشته، حال، آینده؛ ج ۲، ص ۱۳۴، مقاله دکتر محمد نقی زاده، «مسجد کالبد مسلط بر مجتمع اسلامی».

(۹۳) فرهنگ لغت فارسی دکتر محمد معین.

(۹۴) فرهنگ فارسی دهخدا.

(۹۵) فرهنگ نامه واژگان معماری سنتی.

(۹۶) راهنمای جامع اماکن متبرکه، ص ۶۰.

(۹۷) فرهنگ لغت فارسی دکتر محمد معین.

(۹۸) فرهنگ نامه واژگان معماری سنتی.

(۹۹) احیای هنرهای از یادرفته، ص ۱۴۱.

(۱۰۰) فرهنگ لغت فارسی دکتر محمد معین.

(۱۰۱) فرهنگ لغت فارسی دکتر محمد معین.

(۱۰۲) مجموعه مقالات دومین همایش بین المللی معماری مساجد؛ افق آینده؛ ج ۲، ص ۴۴۵، مقاله حسن ستاری ساربانقلی، «تجلی عرفان، نور و رنگ در معماری مساجد».

(۱۰۳) فرهنگ نمادها، ج ۴، ص ۷۵۳.

(۱۰۴) فرهنگ لغت فارسی دکتر محمد معین.

(۱۰۵) فرهنگ فارسی دهخدا.

(۱۰۶) فرهنگ لغت فارسی دکتر محمد معین.

(۱۰۷) فرهنگ لغت فارسی دکتر محمد معین.

(۱۰۸) مجموعه مقالات همایش معماری مسجد: گذشته، حال، آینده؛ ج ۲، ص ۲۶۸، مقاله رحیم نوبهار، معماری مسجد از دیدگاه متون دینی.

(۱۰۹) مجموعه مقالات همایش معماری مسجد: گذشته، حال، آینده؛ ج ۲، ص ۱۳۳، مقاله دکتر محمد نقی زاده، «مسجد کالبد مسلط بر مجتمع اسلامی».

(۱۱۰) فرهنگ لغت فارسی دکتر محمد معین.

(۱۱۱) فرهنگ فارسی دهخدا.

(۱۱۲) فرهنگ فارسی دهخدا.

(۱۱۳) فرهنگ لغت فارسی دکتر محمد معین.

(۱۱۴) فرهنگ فارسی دهخدا.

(۱۱۵) فرهنگ لغت فارسی دکتر محمد معین.

(۱۱۶) مجموعه مقالات دومین همایش بین المللی معماری مساجد؛ افق آینده؛ ج ۲، ص ۵۴۷، مقاله دکتر محمد علی آبادی، «تجسم معماری و وحدت الگوهای رفتاری شریعت در

ص: ۶۳

کثرت و گوناگونی فرم‌ها».

(۱۱۷) مصباح الشریعه، باب ۱۲.

(۱۱۸) فرهنگ فارسی دهخدا.

(۱۱۹) فرهنگ لغت فارسی دکتر محمد معین.

(۱۲۰) فرهنگ لغت فارسی دکتر محمد معین.

(۱۲۱) فرهنگ فارسی دهخدا.

(۱۲۲) فرهنگ لغت فارسی دکتر محمد معین.

(۱۲۳) فرهنگ لغت فارسی دکتر محمد معین.

(۱۲۴) فرهنگ لغت فارسی دکتر محمد معین.

(۱۲۵) فرهنگ نامه‌ وازگان معماری سنتی.

(۱۲۶) فرهنگ فارسی دهخدا.

(۱۲۷) فرهنگ لغت فارسی دکتر محمد معین.

(۱۲۸) فرهنگ فارسی دهخدا.

(۱۲۹) فرهنگ لغت فارسی دکتر محمد معین.

(۱۳۰) معماری اسلامی، ص ۴۹.

(۱۳۱) فرهنگ فارسی دهخدا.

(۱۳۲) معماری اسلامی، ص ۵۰.

(۱۳۳) فرهنگ فارسی دهخدا.

(۱۳۴) فرهنگ لغت فارسی دکتر محمد معین.

(۱۳۵) معماری ایران دوره اسلامی، ص ۳۲۲.

(۱۳۶) مجموعه مقالات همایش معماری مسجد: گذشته، حال، آینده؛ ج ۲، ص ۱۳۲، مقاله دکتر محمد نقی زاده، «مسجد کالبد مسلط بر مجتمع اسلامی».

(۱۳۷) فرهنگ مصور اصطلاحات هنر ایران.

(۱۳۸) فرهنگ فارسی دهخدا.

(۱۳۹) راهنمای جامع اماکن متبرکه، ص ۴۳.

(۱۴۰) فرهنگ لغت فارسی دکتر محمد معین.

(۱۴۱) فرهنگ فارسی دهخدا.

(۱۴۲) فرهنگ لغت فارسی دکتر محمد معین.

(۱۴۳) فرهنگ لغت فارسی دکتر محمد معین.

(۱۴۴) فرهنگ لغت فارسی دکتر محمد معین.

(۱۴۵) فرهنگ لغت فارسی دکتر محمد معین.

ص: ۶۴

۱. مفید، حسین و مهناز رئیس زاده، احیای هنر های از یادرفته: مبانی معماری سنتی در ایران، به روایت استاد حسین لرزاده، ج ۲، تهران: مولا، تهران، ۱۳۸۴.
۲. دیلمی، شیخ حسن، ارشادالقلوب الی الصواب، ترجمه سیدعباس طباطبایی، قم: شریف رضی، چ ۱، ۱۴۱۲.
۳. شیخ صدوق، امالی، ترجمه محمدباقر کمره ای، چ ۵، بیروت، ۱۴۰۰.
۴. شمس، صادق، جلوه هایی از هنر معماری ایران زمین، تهران: علم و دانش و نوآوران دانشگاه پارسه، ۱۳۸۸.
۵. بنی هاشمی، محمد و سعید مقدس، در ضیافت ضریح: پژوهشی درباره زیارت اهل بیت، تهران: منیر، تهران، ۱۳۸۵.
۶. راهنمای جامع اماکن متبرکه حرم مطهر حضرت رضا، روابط عمومی آستان قدس رضوی، ۱۳۸۷.
۷. مؤتمن، علی، راهنما یا تاریخ آستان قدس رضوی.
۸. عمادزاده، حسین، زندگانی حضرت امام علی بن موسی الرضا، ج ۲، تهران: محمد.
۹. شوالیه، ژان و آلن گریبان، فرهنگ نمادها: اساطیر، رؤیاها، رسوم و...، ج ۱ و ۳ و ۴، ترجمه و تحقیق: سودابه فضایی، تهران: جیحون، ۱۳۸۵.
۱۰. فرهنگ لغت فارسی دهخدا.
۱۱. فرهنگ لغت فارسی دکتر محمد معین.

۱۲. ریاضی، محمدرضا، فرهنگ مصور اصطلاحات هنر ایران، تهران: دانشگاه پیام نور، ۱۳۷۵.
۱۳. مهدی زاده، مهدی، فرهنگ نامه واژگان معماری سنتی و کاربرد آن در زبان و ادبیات فارسی، مشهد: سخن گستر، چ ۱، ۱۳۸۴.
۱۴. مجموعه مقالات دومین همایش بین المللی معماری مساجد: افق آینده، تهران: دانشگاه هنر، ۱۳۸۰.
۱۵. مجموعه مقالات همایش معماری مسجد: گذشته، حال، آینده، ج ۱ و ۲، تهران: دانشگاه هنر، ۱۳۷۸.
۱۶. مظفری معارف، حسن، معارف رضویه.
۱۷. هیلن براند، رابرت، معماری اسلامی؛ شکل، کارکرد و معنی، ترجمه دکتر باقر آیت الله زاده شیرازی، تهران: روزنه، ۱۳۸۰.
۱۸. کیانی، محمدیوسف، معماری ایران؛ دوره اسلامی، چ ۵، تهران: سمت، ۱۳۸۶.

ضمائم

تصوير

□

ص: ٦٧

تصوير

□

ص: ٦٨

تصوير

□

ص: ٦٩

تصوير

□

ص: ٧١

تصوير

□

ص: ٧٢

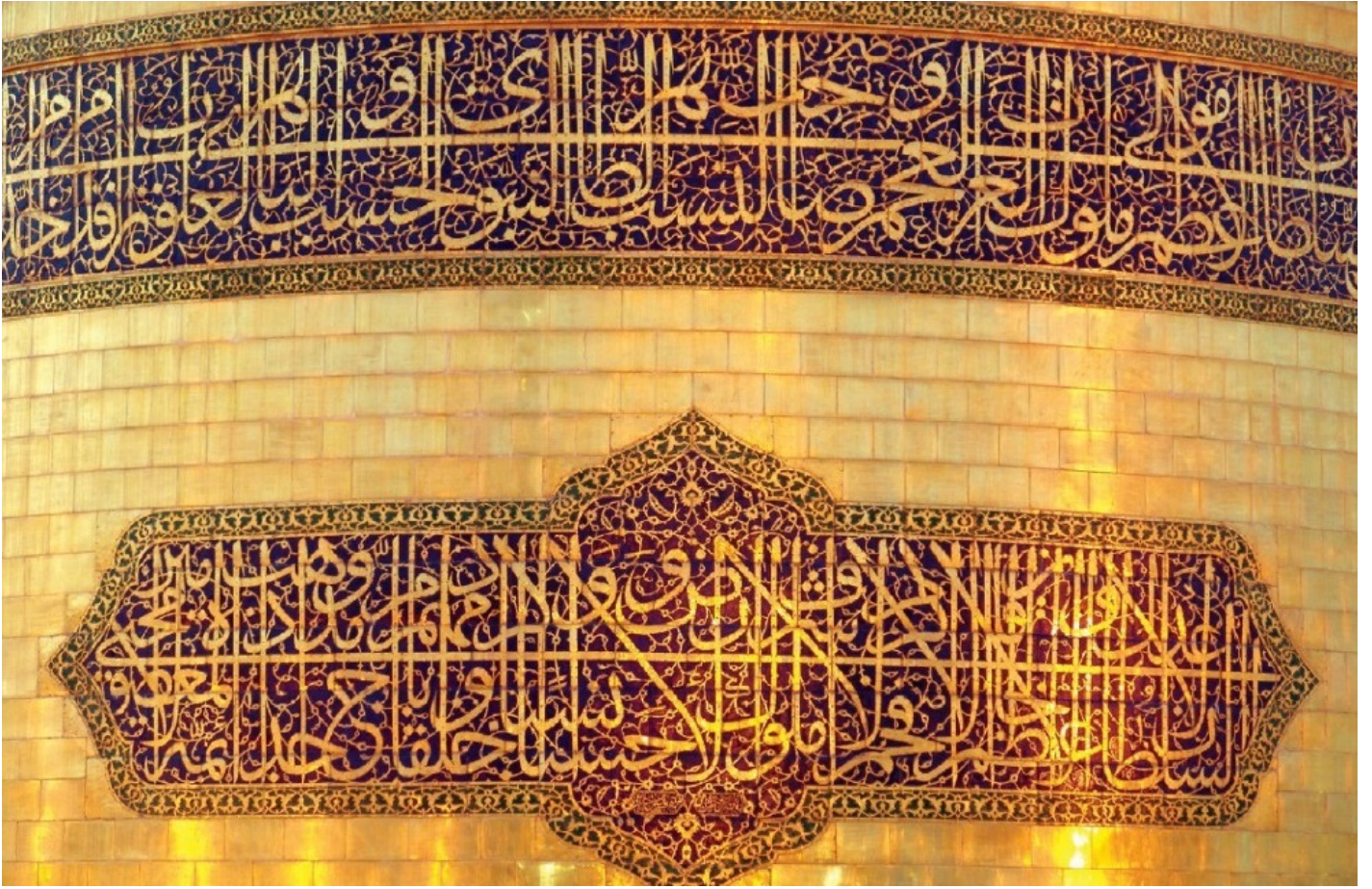










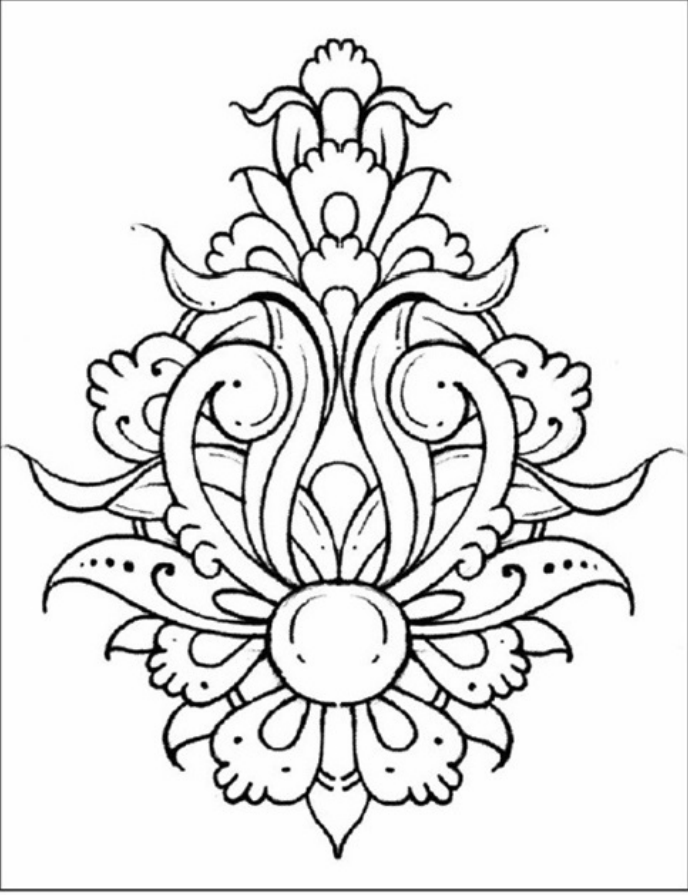




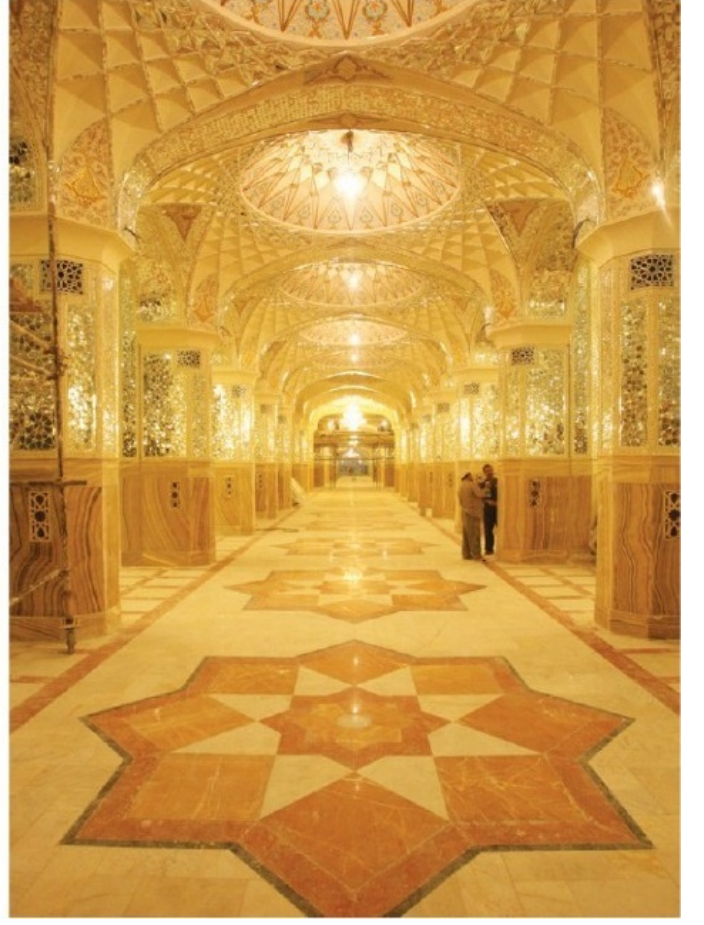
















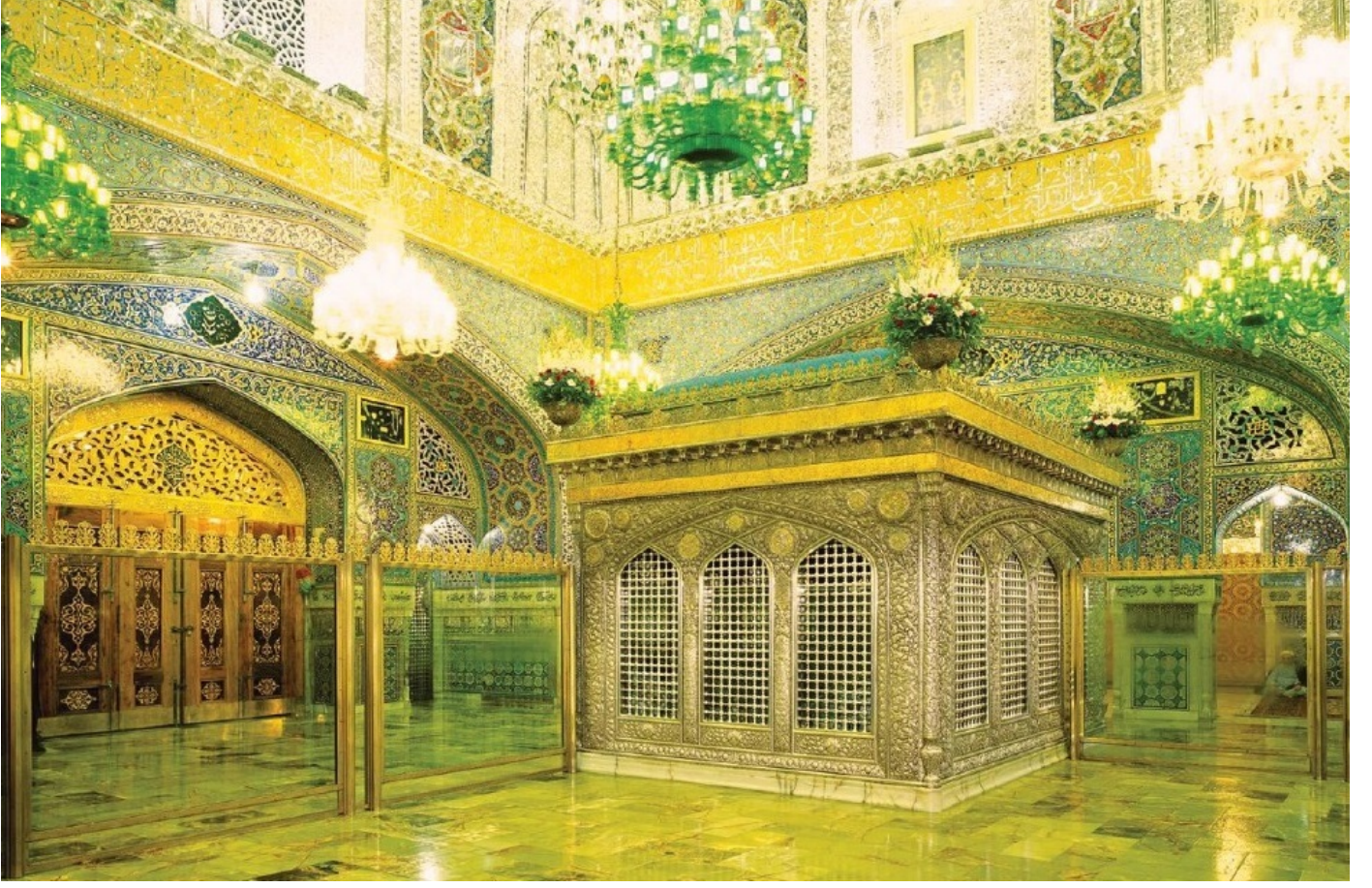


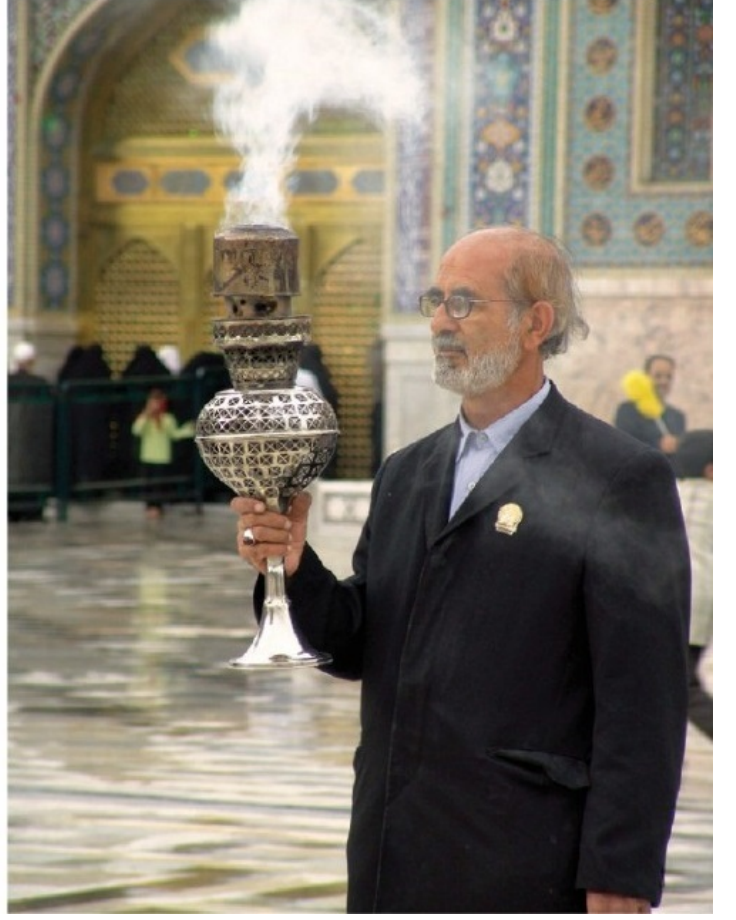




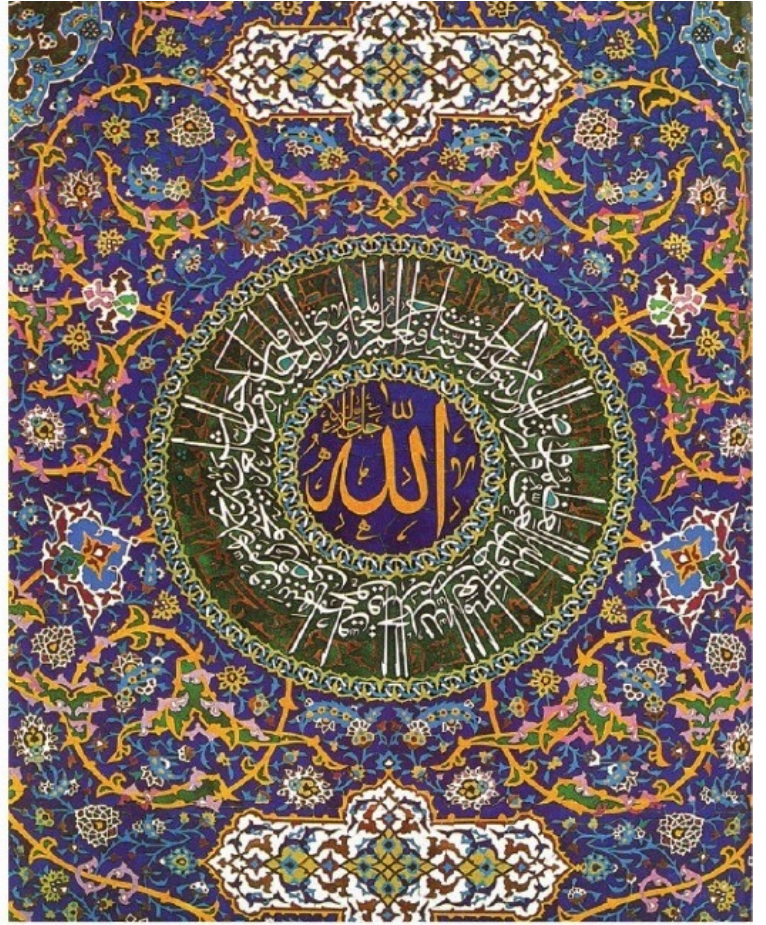








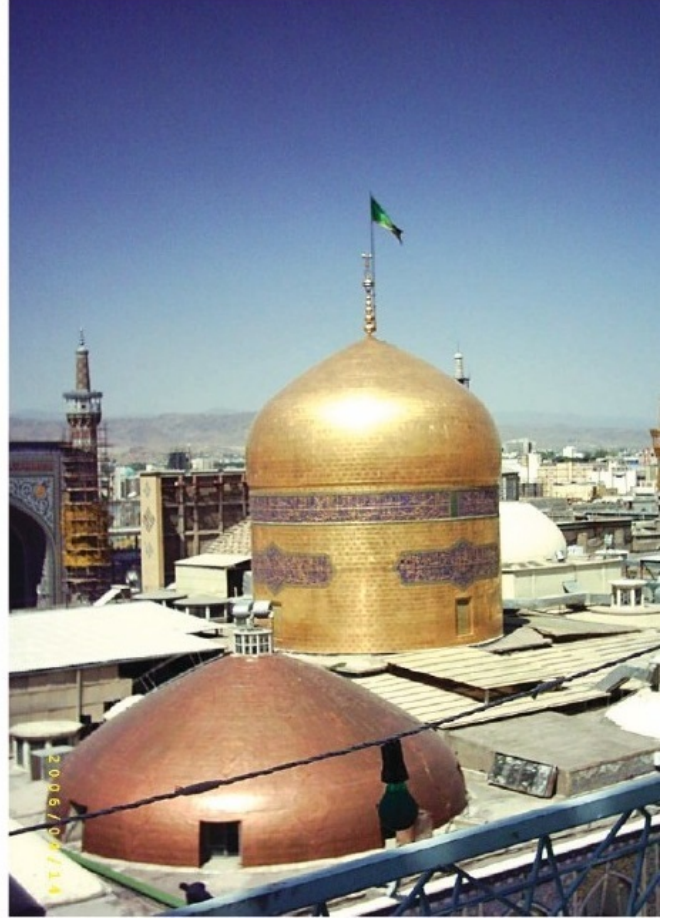




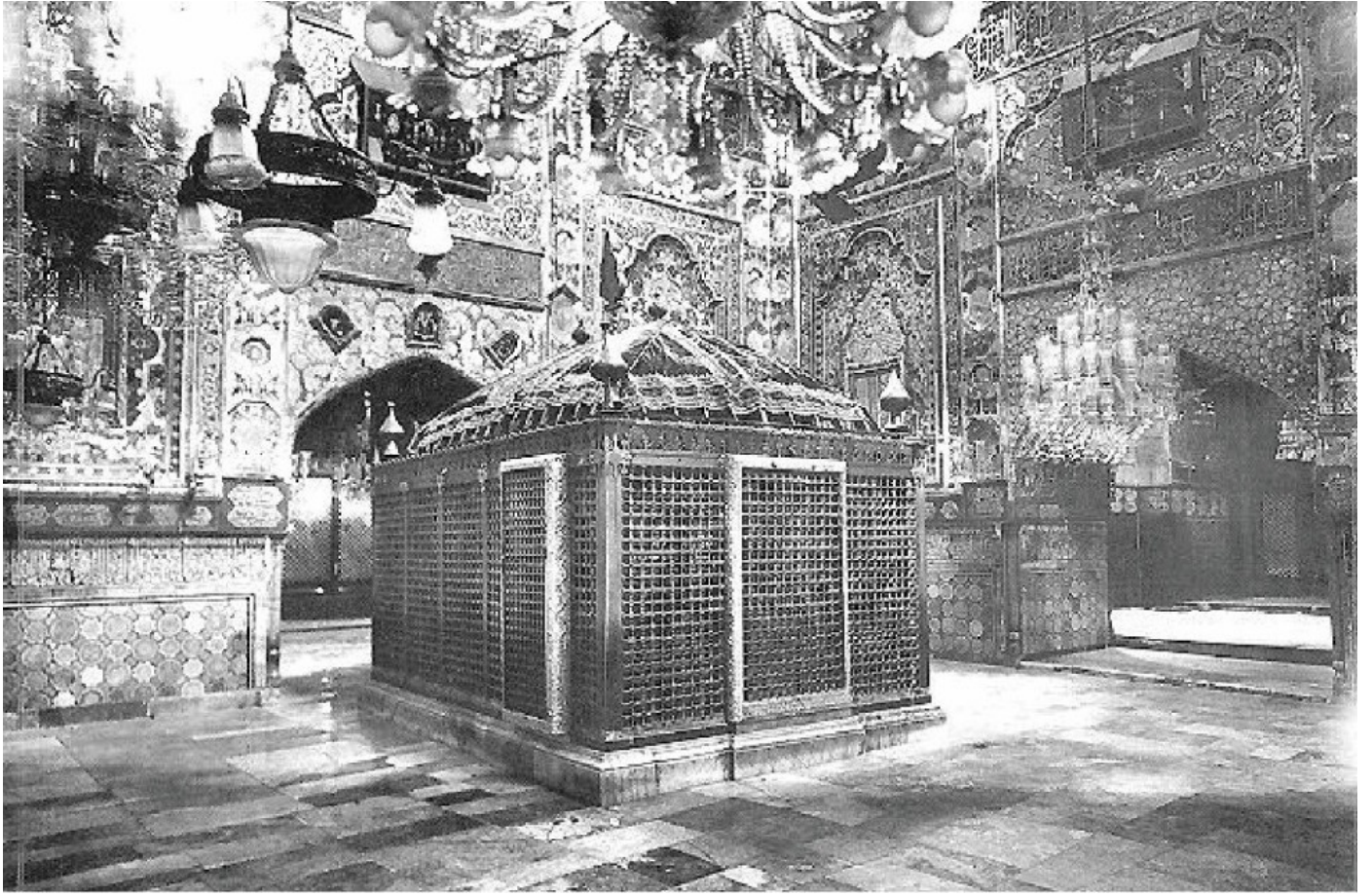




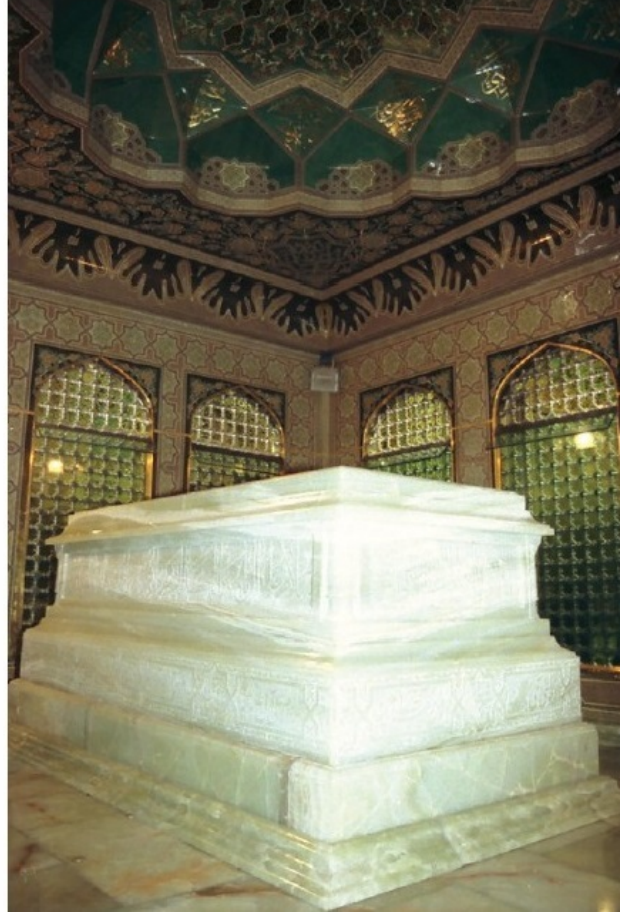




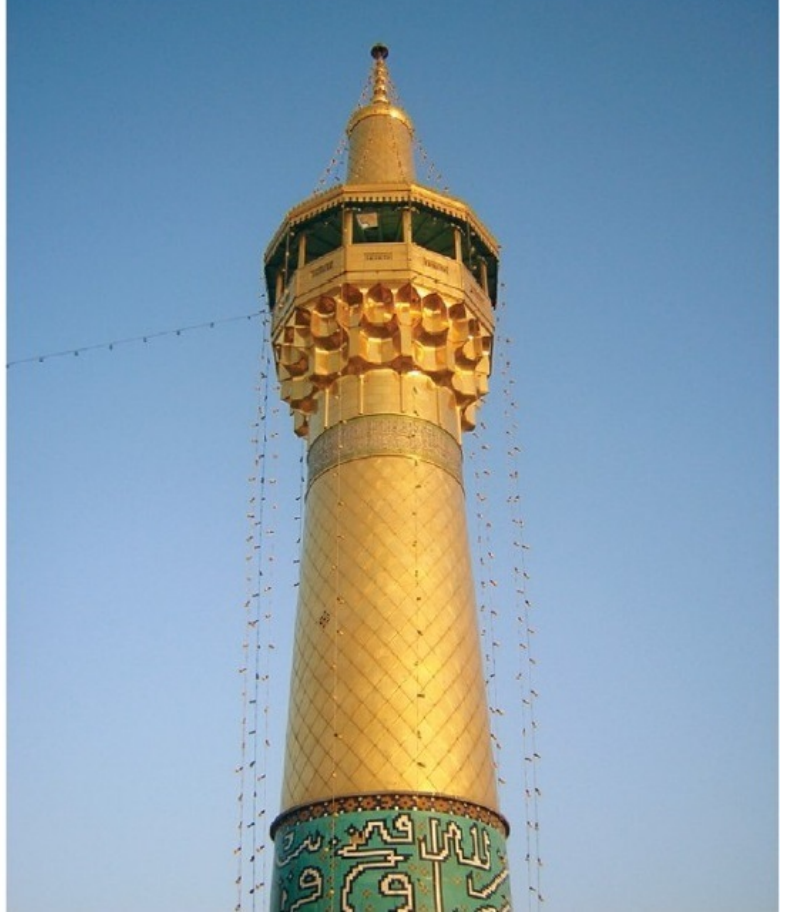




















بسمه تعالی

هَلْ يَشْتَوِي الَّذِينَ يَعْلَمُونَ وَالَّذِينَ لَا يَعْلَمُونَ

آیا کسانی که می‌دانند و کسانی که نمی‌دانند یکسانند؟

سوره زمر / ۹

مقدمه:

موسسه تحقیقات رایانه ای قائمیه اصفهان، از سال ۱۳۸۵ ه. ش تحت اشراف حضرت آیت الله حاج سید حسن فقیه امامی (قدس سره الشریف)، با فعالیت خالصانه و شبانه روزی گروهی از نخبگان و فرهیختگان حوزه و دانشگاه، فعالیت خود را در زمینه های مذهبی، فرهنگی و علمی آغاز نموده است.

مرامنامه:

موسسه تحقیقات رایانه ای قائمیه اصفهان در راستای تسهیل و تسریع دسترسی محققین به آثار و ابزار تحقیقاتی در حوزه علوم اسلامی، و با توجه به تعدد و پراکندگی مراکز فعال در این عرصه و منابع متعدد و صعب الوصول، و با نگاهی صرفاً علمی و به دور از تعصبات و جریانات اجتماعی، سیاسی، قومی و فردی، بر مبنای اجرای طرحی در قالب «مدیریت آثار تولید شده و انتشار یافته از سوی تمامی مراکز شیعه» تلاش می نماید تا مجموعه ای غنی و سرشار از کتب و مقالات پژوهشی برای متخصصین، و مطالب و مباحثی راهگشا برای فرهیختگان و عموم طبقات مردمی به زبان های مختلف و با فرمت های گوناگون تولید و در فضای مجازی به صورت رایگان در اختیار علاقمندان قرار دهد.

اهداف:

۱. بسط فرهنگ و معارف ناب ثقلین (کتاب الله و اهل البیت علیهم السلام)
۲. تقویت انگیزه عامه مردم بخصوص جوانان نسبت به بررسی دقیق تر مسائل دینی
۳. جایگزین کردن محتوای سودمند به جای مطالب بی محتوا در تلفن های همراه ، تبلت ها، رایانه ها و ...
۴. سرویس دهی به محققین طلاب و دانشجو
۵. گسترش فرهنگ عمومی مطالعه
۶. زمینه سازی جهت تشویق انتشارات و مؤلفین برای دیجیتالی نمودن آثار خود.

سیاست ها:

۱. عمل بر مبنای مجوز های قانونی
 ۲. ارتباط با مراکز هم سو
 ۳. پرهیز از موازی کاری
 ۴. صرفاً ارائه محتوای علمی
 ۵. ذکر منابع نشر
- بدیهی است مسئولیت تمامی آثار به عهده ی نویسنده ی آن می باشد .

فعالیت های موسسه :

۱. چاپ و نشر کتاب، جزوه و ماهنامه
۲. برگزاری مسابقات کتابخوانی
۳. تولید نمایشگاه های مجازی: سه بعدی، پانوراما در اماکن مذهبی، گردشگری و ...
۴. تولید انیمیشن، بازی های رایانه ای و ...
۵. ایجاد سایت اینترنتی قائمیه به آدرس: www.ghaemiyeh.com
۶. تولید محصولات نمایشی، سخنرانی و ...
۷. راه اندازی و پشتیبانی علمی سامانه پاسخ گویی به سوالات شرعی، اخلاقی و اعتقادی
۸. طراحی سیستم های حسابداری، رسانه ساز، موبایل ساز، سامانه خودکار و دستی بلوتوث، وب کیوسک، SMS و ...
۹. برگزاری دوره های آموزشی ویژه عموم (مجازی)
۱۰. برگزاری دوره های تربیت مربی (مجازی)
۱۱. تولید هزاران نرم افزار تحقیقاتی قابل اجرا در انواع رایانه، تبلت، تلفن همراه و ... در ۸ فرمت جهانی:

JAVA.۱

ANDROID.۲

EPUB.۳

CHM.۴

PDF.۵

HTML.۶

CHM.۷

GHB.۸

و ۴ عدد مارکت با نام بازار کتاب قائمیه نسخه :

ANDROID.۱

IOS.۲

WINDOWS PHONE.۳

WINDOWS.۴

به سه زبان فارسی ، عربی و انگلیسی و قرار دادن بر روی وب سایت موسسه به صورت رایگان .

در پایان :

از مراکز و نهادهایی همچون دفاتر مراجع معظم تقلید و همچنین سازمان ها، نهادها، انتشارات، موسسات، مؤلفین و همه بزرگوارانی که ما را در دستیابی به این هدف یاری نموده و یا دیتا های خود را در اختیار ما قرار دادند تقدیر و تشکر می نمایم.

آدرس دفتر مرکزی:

اصفهان -خیابان عبدالرزاق - بازارچه حاج محمد جعفر آواده ای - کوچه شهید محمد حسن توکلی -پلاک ۱۲۹/۳۴- طبقه اول

وب سایت: www.ghbook.ir

ایمیل: Info@ghbook.ir

تلفن دفتر مرکزی: ۰۳۱۳۴۴۹۰۱۲۵

دفتر تهران: ۰۲۱ - ۸۸۳۱۸۷۲۲

بازرگانی و فروش: ۰۹۱۳۲۰۰۰۱۰۹

امور کاربران: ۰۹۱۳۲۰۰۰۱۰۹



مرکز تحقیقات رایانگی

اصفهان

گامی

WWW



برای داشتن کتابخانه های تخصصی
دیگر به سایت این مرکز به نشانی

www.Ghaemiyeh.com

www.Ghaemiyeh.net

www.Ghaemiyeh.org

www.Ghaemiyeh.ir

مراجعه و برای سفارش با ما تماس بگیرید.

۰۹۱۳ ۲۰۰۰ ۱۰۹

